



TEATRO DI SAN CARLO  
1737

TABELLE PREZZI STAGIONE 2018 /2019

~ OPERA ~

COSÌ FAN TUTTE (prezzi in euro)	PRIMA		
	Prima	Weekend	Feriale
<b>Poltronissima ORO</b>	1.200	600	300
<b>Poltronissima</b>	1.000	430	260
<b>Poltrona ORO</b>	1.000	430	260
<b>Poltrona</b>	900	400	240
<b>Palco I, II fila centrali parapetto</b>	810	350	220
<b>Palco I, II fila centrali dietro</b>	730	300	200
<b>Palco reale</b>	1.200	600	300
<b>Palco I, II fila laterali parapetto</b>	660	300	180
<b>Palco I, II fila laterali dietro</b>	600	260	160
<b>Palco III, IV fila centrali parapetto</b>	550	260	160
<b>Palco III, IV fila centrali dietro</b>	510	230	140
<b>Palco III, IV fila laterali parapetto</b>	480	160	140
<b>Palco III, IV fila laterali dietro</b>	460	130	120
<b>Balconata V e VI fila</b>	450	90	90
<b>Posti Solo Ascolto</b>	100	50	50
<b>Under30/Over65 (poltrone ultime file)</b>	50	50	50
<b>Under30/Over65 (palchi laterali)</b>	35	35	35



TEATRO DI SAN CARLO  
1737

TABELLE PREZZI STAGIONE 2018 /2019

OPERA BLU (prezzi in euro)	PRIMA		REPLICHE	
	Intero	Ridotto Enti Conv.	Intero	Ridotto Enti Conv.
Poltronissima ORO	110	99	90	81
Poltronissima	95	86	75	68
Poltrona ORO	95	86	75	68
Poltrona	75	68	65	59
Palco I, II fila centrali parapetto	70	63	60	54
Palco I, II fila centrali dietro	65	59	55	50
Palco reale	300	270	250	225
Palco I, II fila laterali parapetto	70	63	60	54
Palco I, II fila laterali dietro	60	54	50	45
Palco III, IV fila centrali parapetto	55	50	50	45
Palco III, IV fila centrali dietro	50	45	45	41
Palco III, IV fila laterali parapetto	45	41	40	36
Palco III, IV fila laterali dietro	40	36	35	32
Balconata V e VI fila	35	32	30	27
Posti Solo Ascolto	20	-	20	-
Under30/Over65 (poltrone ultime file)	30		30	
Under30/Over65 (palchi laterali)	25		25	

OPERA ARANCIO (prezzi in euro)	PRIMA		REPLICHE	
	Intero	Ridotto Enti Conv.	Intero	Ridotto Enti Conv.
Poltronissima ORO	90	81	75	68
Poltronissima	75	68	65	59
Poltrona ORO	75	68	65	59
Poltrona	65	59	55	50
Palco I, II fila centrali parapetto	60	54	50	45
Palco I, II fila centrali dietro	55	50	45	41
Palco reale	250	225	210	189
Palco I, II fila laterali parapetto	60	54	50	45
Palco I, II fila laterali dietro	50	45	40	36
Palco III, IV fila centrali parapetto	50	45	40	36
Palco III, IV fila centrali dietro	45	41	35	32
Palco III, IV fila laterali parapetto	40	36	35	32
Palco III, IV fila laterali dietro	35	32	32	29
Balconata V e VI fila	30	27	30	27
Posti Solo Ascolto	20	-	20	-
Under30/Over65 (poltrone ultime file)	30		30	
Under30/Over65 (palchi laterali)	25		25	



TEATRO DI SAN CARLO  
1737

TABELLE PREZZI STAGIONE 2018 /2019

~ DANZA ~

DANZA CREMISI (prezzi in euro)	PRIMA e REPLICHE WEEKEND		REPLICHE FERALI	
	Intero	Ridotto Enti Conv.	Intero	Ridotto Enti Conv.
<b>Poltronissima ORO</b>	110	99	90	81
<b>Poltronissima</b>	95	86	75	68
<b>Poltrona ORO</b>	95	86	75	68
<b>Poltrona</b>	75	68	65	59
<b>Palco I, II fila centrali parapetto</b>	70	63	60	54
<b>Palco I, II fila centrali dietro</b>	65	59	55	50
<b>Palco reale</b>	300	270	250	225
<b>Palco I, II fila laterali parapetto</b>	70	63	60	54
<b>Palco I, II fila laterali dietro</b>	60	54	50	45
<b>Palco III, IV fila centrali parapetto</b>	55	50	50	45
<b>Palco III, IV fila centrali dietro</b>	50	45	45	41
<b>Palco III, IV fila laterali parapetto</b>	45	41	40	36
<b>Palco III, IV fila laterali dietro</b>	40	36	35	32
<b>Balconata V e VI fila</b>	35	32	30	27
<b>Posti Solo Ascolto</b>	20	-	20	-
<b>Under30/Over65 (poltrone ultime file)</b>	20		20	
<b>Under30/Over65 (palchi laterali)</b>	15		15	



TEATRO DI SAN CARLO  
1737

TABELLE PREZZI STAGIONE 2018 /2019

<b>DANZA ARANCIO</b>				
(prezzi in euro)	<b>PRIMA e REPLICHE WEEKEND</b>		<b>REPLICHE FERALI</b>	
	Intero	Ridotto Enti Conv.	Intero	Ridotto Enti Conv.
<b>Poltronissima ORO</b>	75	68	60	54
<b>Poltronissima</b>	65	59	50	45
<b>Poltrona ORO</b>	65	59	50	45
<b>Poltrona</b>	55	50	45	41
<b>Palco I, II fila centrali parapetto</b>	50	45	45	41
<b>Palco I, II fila centrali dietro</b>	45	41	40	36
<b>Palco reale</b>	210	189	180	162
<b>Palco I, II fila laterali parapetto</b>	50	45	45	41
<b>Palco I, II fila laterali dietro</b>	40	36	35	32
<b>Palco III, IV fila centrali parapetto</b>	40	36	35	32
<b>Palco III, IV fila centrali dietro</b>	35	32	32	29
<b>Palco III, IV fila laterali parapetto</b>	35	32	32	29
<b>Palco III, IV fila laterali dietro</b>	32	29	30	27
<b>Balconata V e VI fila</b>	30	27	30	27
<b>Posti Solo Ascolto</b>	20	-	15	-
<b>Under30/Over65 (poltrone ultime file)</b>	20		20	
<b>Under30/Over65 (palchi laterali)</b>	15		15	

<b>ROSSINI CARDS</b>		
(prezzi in euro)	<b>TUTTE LE DATE</b>	
	Intero	Ridotto Enti Conv.
<b>Poltronissima ORO</b>	60	54
<b>Poltronissima</b>	50	45
<b>Poltrona ORO</b>	50	45
<b>Poltrona</b>	45	41
<b>Palco I, II fila centrali parapetto</b>	45	41
<b>Palco I, II fila centrali dietro</b>	40	36
<b>Palco reale</b>	180	162
<b>Palco I, II fila laterali parapetto</b>	45	41
<b>Palco I, II fila laterali dietro</b>	35	32
<b>Palco III, IV fila centrali parapetto</b>	35	32
<b>Palco III, IV fila centrali dietro</b>	32	29
<b>Palco III, IV fila laterali parapetto</b>	32	29
<b>Palco III, IV fila laterali dietro</b>	30	27
<b>Balconata V e VI fila</b>	30	27
<b>Posti Solo Ascolto</b>	15	-
<b>Under30/Over65 (poltrone ultime file)</b>	20	
<b>Under30/Over65 (palchi laterali)</b>	15	



TEATRO DI SAN CARLO  
1737

TABELLE PREZZI STAGIONE 2018 /2019

~ CONCERTI ~

<b>CONCERTI SINFONICI</b>					
(prezzi in euro)	<b>WEEKEND</b>		<b>FERIALI</b>		
	Intero	Ridotto Enti Conv.		Intero	Ridotto Enti Conv.
<b>Poltronissima ORO</b>	75	68		60	54
<b>Poltronissima</b>	65	59		50	45
<b>Poltrona ORO</b>	65	59		50	45
<b>Poltrona</b>	55	50		45	41
<b>Palco I, II fila centrali parapetto</b>	50	45		45	41
<b>Palco I, II fila centrali dietro</b>	45	41		40	36
<b>Palco reale</b>	210	189		180	162
<b>Palco I, II fila laterali parapetto</b>	50	45		45	41
<b>Palco I, II fila laterali dietro</b>	40	36		35	32
<b>Palco III, IV fila centrali parapetto</b>	40	36		35	32
<b>Palco III, IV fila centrali dietro</b>	35	32		32	29
<b>Palco III, IV fila laterali parapetto</b>	35	32		32	29
<b>Palco III, IV fila laterali dietro</b>	32	29		30	27
<b>Balconata V e VI fila</b>	30	27		30	27
<b>Posti Solo Ascolto</b>	20	-		15	-
<b>Under30/Over65 (poltrone ultime file)</b>	20			20	
<b>Under30/Over65 (palchi laterali)</b>	15			15	

<b>MARIELLA DEVIA / REQUIEM TEDESCO</b>		
(prezzi in euro)	Intero	Ridotto Enti Conv.
<b>Poltronissima ORO</b>	60	54
<b>Poltronissima</b>	50	45
<b>Poltrona ORO</b>	50	45
<b>Poltrona</b>	45	41
<b>Palco I, II fila centrali parapetto</b>	45	41
<b>Palco I, II fila centrali dietro</b>	40	36
<b>Palco reale</b>	180	162
<b>Palco I, II fila laterali parapetto</b>	45	41
<b>Palco I, II fila laterali dietro</b>	35	32
<b>Palco III, IV fila centrali parapetto</b>	35	32
<b>Palco III, IV fila centrali dietro</b>	32	29
<b>Palco III, IV fila laterali parapetto</b>	32	29
<b>Palco III, IV fila laterali dietro</b>	30	27
<b>Balconata V e VI fila</b>	30	27
<b>Posti Solo Ascolto</b>	15	-
<b>Under30/Over65 (poltrone ultime file)</b>	20	
<b>Under30/Over65 (palchi laterali)</b>	15	



TEATRO DI SAN CARLO  
1737

TABELLE PREZZI STAGIONE 2018 /2019

<b>REQUIEM VERDI</b>		
(prezzi in euro)		
	Intero	Ridotto Enti Conv.
<b>Poltronissima ORO</b>	75	68
<b>Poltronissima</b>	65	59
<b>Poltrona ORO</b>	65	59
<b>Poltrona</b>	55	50
<b>Palco I, II fila centrali parapetto</b>	50	45
<b>Palco I, II fila centrali dietro</b>	45	41
<b>Palco reale</b>	210	189
<b>Palco I, II fila laterali parapetto</b>	50	45
<b>Palco I, II fila laterali dietro</b>	40	36
<b>Palco III, IV fila centrali parapetto</b>	40	36
<b>Palco III, IV fila centrali dietro</b>	35	32
<b>Palco III, IV fila laterali parapetto</b>	35	32
<b>Palco III, IV fila laterali dietro</b>	32	29
<b>Balconata V e VI fila</b>	30	27
<b>Posti Solo Ascolto</b>	20	-
<b>Under30/Over65 (poltrone ultime file)</b>	20	
<b>Under30/Over65 (palchi laterali)</b>	15	

<b>RECITAL MICHELE CAMPANELLA/ MARIANGELA VACATELLO</b>		
(prezzi in euro)		
	Intero	Ridotto Enti Conv.
<b>Poltronissima ORO</b>	50	45
<b>Poltronissima</b>	45	41
<b>Poltrona ORO</b>	45	41
<b>Poltrona</b>	40	36
<b>Palco I, II fila centrali parapetto</b>	40	36
<b>Palco I, II fila centrali dietro</b>	40	36
<b>Palco reale</b>	150	135
<b>Palco I, II fila laterali parapetto</b>	40	36
<b>Palco I, II fila laterali dietro</b>	35	32
<b>Palco III, IV fila centrali parapetto</b>	35	32
<b>Palco III, IV fila centrali dietro</b>	32	29
<b>Palco III, IV fila laterali parapetto</b>	32	29
<b>Palco III, IV fila laterali dietro</b>	30	27
<b>Balconata V e VI fila</b>	30	27
<b>Posti Solo Ascolto</b>	15	-
<b>Under30/Over65 (poltrone ultime file)</b>	20	
<b>Under30/Over65 (palchi laterali)</b>	15	



TEATRO DI SAN CARLO  
1737

TABELLE PREZZI STAGIONE 2018 /2019

<b>RECITAL LORENZO PONE</b>		
(prezzi in euro)		
	Intero	Ridotto Enti Conv.
<b>Poltronissima ORO</b>	35	32
<b>Poltronissima</b>	32	29
<b>Poltrona ORO</b>	30	27
<b>Poltrona</b>	28	25
<b>Palco I, II fila centrali parapetto</b>	25	23
<b>Palco I, II fila centrali dietro</b>	22	20
<b>Palco reale</b>	0	0
<b>Palco I, II fila laterali parapetto</b>	22	20
<b>Palco I, II fila laterali dietro</b>	20	18
<b>Palco III, IV fila centrali parapetto</b>	18	16
<b>Palco III, IV fila centrali dietro</b>	16	14
<b>Palco III, IV fila laterali parapetto</b>	15	14
<b>Palco III, IV fila laterali dietro</b>	15	14
<b>Balconata V e VI fila</b>	15	14
<b>Posti Solo Ascolto</b>	10	-
<b>Under30/Over65 (poltrone ultime file)</b>	20	
<b>Under30/Over65 (palchi laterali)</b>	15	

<b>RECITAL CECILIA BARTOLI</b>		
(prezzi in euro)		
	Intero	Ridotto Enti Conv.
<b>Poltronissima ORO</b>	110	99
<b>Poltronissima</b>	95	86
<b>Poltrona ORO</b>	95	86
<b>Poltrona</b>	75	68
<b>Palco I, II fila centrali parapetto</b>	70	63
<b>Palco I, II fila centrali dietro</b>	65	59
<b>Palco reale</b>	300	270
<b>Palco I, II fila laterali parapetto</b>	70	63
<b>Palco I, II fila laterali dietro</b>	60	54
<b>Palco III, IV fila centrali parapetto</b>	55	50
<b>Palco III, IV fila centrali dietro</b>	50	45
<b>Palco III, IV fila laterali parapetto</b>	45	41
<b>Palco III, IV fila laterali dietro</b>	40	36
<b>Balconata V e VI fila</b>	35	32
<b>Posti Solo Ascolto</b>	20	-
<b>Under30/Over65 (poltrone ultime file)</b>	30	
<b>Under30/Over65 (palchi laterali)</b>	25	



TEATRO DI SAN CARLO  
1737

TABELLE PREZZI STAGIONE 2018 /2019

<b>VALERY GERGIEV / ORCHESTRA DEL TEATRO MARIINSKY</b>		
(prezzi in euro)		
	Intero	Ridotto Enti Conv.
<b>Poltronissima ORO</b>	130	117
<b>Poltronissima</b>	110	99
<b>Poltrona ORO</b>	110	99
<b>Poltrona</b>	100	90
<b>Palco I, II fila centrali parapetto</b>	90	81
<b>Palco I, II fila centrali dietro</b>	80	72
<b>Palco reale</b>	400	360
<b>Palco I, II fila laterali parapetto</b>	90	81
<b>Palco I, II fila laterali dietro</b>	70	63
<b>Palco III, IV fila centrali parapetto</b>	60	54
<b>Palco III, IV fila centrali dietro</b>	50	45
<b>Palco III, IV fila laterali parapetto</b>	50	45
<b>Palco III, IV fila laterali dietro</b>	40	36
<b>Balconata V e VI fila</b>	35	32
<b>Posti Solo Ascolto</b>	20	-
<b>Under30/Over65 (poltrone ultime file)</b>	30	
<b>Under30/Over65 (palchi laterali)</b>	25	

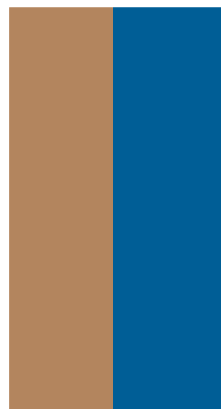
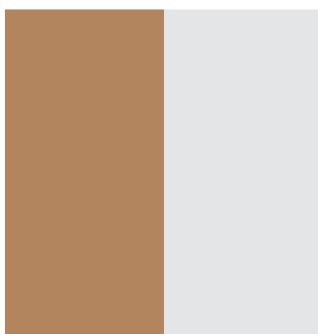
<b>MARATONA BEETHOVEN</b>		
(prezzi in euro)		
	9 Sinfonie	Singola Sinfonia
<b>Posto Unico</b>	50	10





# TEATRO DI SAN CARLO

Napoli 1737



XX<sup>18</sup>  
Stagione 19

STAGIONE /

# Opera

004 | Così fan tutte  
006 | Kát'a Kabanová  
008 | La bohème  
010 | Lady, Be Good!  
012 | Un ballo in maschera  
014 | Les Contes d'Hoffmann  
016 | Madama Butterfly  
018 | Die Walküre  
020 | Madama Butterfly  
022 | Cavalleria rusticana  
024 | La traviata  
026 | Ermione  
028 | Pagliacci

STAGIONE D'OPERA  
E DANZA 2018 / 19  
INAUGURAZIONE

OPERA /  
dal 25 novembre al 2 dicembre 2018

---

WOLFGANG AMADEUS MOZART /

# Così fan tutte

---

Direttore | RICCARDO MUTI  
Regia | CHIARA MUTI  
Scene | LEILA FTEITA  
Costumi | ALESSANDRO LAI  
Luci | VINCENT LONGUEMARE

Opera buffa in due atti  
su libretto di Lorenzo Da Ponte  
da *Le metamorfosi* di Ovidio  
e da *La grotta di Trofonio*  
di Giovanni Battista Casti

Prima rappresentazione:  
Vienna, Burgtheater,  
26 gennaio 1790

Interpreti

Fiordiligi, **Maria Bengtsson**  
Dorabella, **Paola Gardina**  
Guglielmo, **Alessio Arduini**  
Ferrando, **Pavel Kolgatin**  
Despina, **Emmanuelle de Negri**  
Don Alfonso, **Marco Filippo Romano**

Orchestra e Coro del Teatro di San Carlo

Nuova Produzione del Teatro di San Carlo  
in coproduzione con Wiener Staatsoper

## NOVEMBRE 2018

domenica 25, ore 19.00 - Turno A  
martedì 27, ore 20.00 - Turno C / D  
giovedì 29, ore 18.00 - Turno B

## DICEMBRE 2018

sabato 1, ore 19.00 - Fuori Abbonamento  
domenica 2, ore 18.00 - Turno F

Spettacolo in Italiano  
con sovratitoli in Italiano e in Inglese

Durata: 4 ore circa con intervallo

Il *Così fan tutte* d'inaugurazione segna il ritorno di Riccardo Muti alla direzione di un'opera al Teatro di San Carlo.

Questa nuova coproduzione che vede impegnate – per la prima volta insieme – Napoli e Vienna riannoda, inoltre, un prezioso filo culturale tra le due città, capitali della musica sin dai tempi di Mozart.

Ultima opera in ordine di composizione della Trilogia Mozart-Da Ponte, *Così fan tutte* è un gioco simmetrico che, come ogni buono scherzo, dissimula la propria verità e le proprie regole. Nella migliore architettura del dramma giocoso, la trama e i brillanti colori orchestrali si reggono sull'architrave di uno spirito buffo e satirico pronto a dissacrare ogni sentimento e sensazione suscitata. Perfetta cornice delle contraddizioni, la città di Napoli del XVIII secolo, in cui, per una burla, due coppie di giovani amanti si oppongono e scambiano trovandosi, infine, incredibilmente corrisposti. Non poteva certamente esserci titolo mozartiano più "napoletano" del *Così fan tutte* per il ritorno al San Carlo del Maestro Muti, da sempre testimone d'eccezione della cultura partenopea nel mondo e soprattutto della musica della Scuola Napoletana da lui portata all'attenzione di studiosi e appassionati internazionali.

The inauguration of *Così fan tutte* marks the return of Riccardo Muti to the direction of an opera at Teatro di San Carlo.

This new co-production sees involved – for the first time together – Naples and Vienna and ties again a precious, cultural thread between the two cities, both capitals of music since the days of Mozart. In the order

of composition, *Così fan tutte* is the last opera of the Mozart-Da Ponte Trilogy and it is a symmetrical game that dissembles its own truth and message as every good joke.

In the best architecture of the 'dramma giocoso', the story and the orchestral, shiny colours hold on the architrave of a satiric and playful spirit ready to deconsecrate every feeling and impression raised. The city of Naples of the 18th century is the perfect frame of contradictions where, for a joke, two young couples of lovers oppose and exchange each other finding themselves unbelievably satisfied. It could not be a more mozartian title as "Neapolitan" as *Così fan tutte* for the return to San Carlo of Maestro Muti who has always been a star witness of the Neapolitan culture in the world and, above all, of the music of the Neapolitan School which was brought to the attention of international academics and followers.

STAGIONE D'OPERA  
E DANZA 2018 / 19

OPERA /  
dal 15 al 20 dicembre 2018

---

LEOŠ JANÁČEK /

# Kát'a Kabanová

---

Direttore | JURAJ VALČUHA  
Regia | WILLY DECKER  
Scene e Costumi | WOLFGANG GUSSMANN  
Luci | HANS TOELSTEDE  
Drammaturgia | KLAUS BERTISCH

Opera in tre atti  
su libretto di Leoš Janáček  
e Vincenc Cervinka,  
dal dramma *Grosa* (Il temporale)  
di Aleksandr Ostrovskij

Prima rappresentazione:  
Brno, Teatro Nazionale,  
23 novembre 1921

Interpreti

Katerina Kabanová, detta Kát'a moglie di Tichon,  
**Pavla Vykopalová / Barbara Haveman**  
Tichon Ivanyč Kabanov, figlio di Marfa, **Ludovit Ludha**  
Marfa Kabanová, detta Kabanicha,  
vedova di un ricco mercante, **Gabriela Beňačková**  
Boris Grigorjevič, nipote di Dikoj,  
**Misha Didyk / Magnus Vigilius**  
Savěl Dikoj, mercante, **Sergej Kovnir**  
Varvara, figlia adottiva in casa Kabanov, **Lena Belkina**  
Kudrjás, **Boris Stepanov**

Orchestra e Coro del Teatro di San Carlo

Produzione del Nationale Opera & Ballet Amsterdam

**DICEMBRE 2018 | Serie Blu**  
sabato 15, ore 19.00 - Turno A  
domenica 16, ore 17.00 - Turno F  
martedì 18, ore 20.00 - Turno C / D - Turno M Opera e Danza  
mercoledì 19, ore 18.00 - Turno B  
giovedì 20, ore 18.00 - Turno M Concerti

Spettacolo in Ceco  
con sovratitoli in Italiano e in Inglese  
Durata: 3 ore circa con intervallo

Moralismo religioso e vincoli familiari, alcolismo e suicidio sono alcuni tra gli elementi di fondo che in *Kát'a Kabanová* di Leoš Janáček si mescolano per dare vita a una storia straordinariamente potente. Willy Decker la ambienta in un passato indeterminato ma non troppo lontano, in un mondo claustrofobico di lana nera e gessato. Le scene e i costumi – netti e in gran parte monocromatici – di Wolfgang Gussmann rispecchiano l'oppressione dei personaggi imprigionati in una sola stanza, di legno, grigia, scarsamente arredata, a volte aperta per rivelare il cielo che però è sempre oltre, fuori portata. Il tema del volo, della fuga è vitale per l'opera in sé ed è reso ancora più esplicito nella produzione di Decker con un preciso segno: Kát'a è ossessionata dagli uccelli e trascorre gran parte dello spettacolo cercando invano di appendere alla parete l'immagine di un uccello in volo, un simbolo della libertà che desidera, ma che non potrà mai avere.

Religious moralism and family ties, alcoholism and suicide are just a few background elements that intermesh in *Kát'a Kabanová* by Leoš Janáček giving life to a powerful and extraordinary story. Willy Decker sets the story in an unspecified past that is not too distant, in a claustrophobic world of black and pinstripe wool. The scenery and costumes – clear and largely monochromatic – by Wolfgang Gussmann denote the oppression of characters imprisoned in a grey, lonely, wooden room and poorly furnished. Sometimes the room is open to reveal the sky that is, however, always beyond, out of range. The theme of the flight and the escape is essential for the opera and it is conveyed even more clearly in the production of Decker with a specific symbol. Kát'a is obsessed with birds and she spends most of the time of the performance trying, uselessly, to hang the picture of a flying bird on the wall. It is a symbol of the freedom she desires but will never have.

OPERA /  
dal 16 al 22 gennaio 2019

---

GIACOMO PUCCINI /

# La bohème

---

Direttore | ALESSANDRO PALUMBO  
Regia | FRANCESCO SAPONARO  
Scene e Costumi | LINO FIORITO  
Luci | PASQUALE MARI

Opera in quattro atti  
su libretto di Giuseppe Giacosa e Luigi Illica  
dal romanzo di Henri Murger,  
*Scènes de la vie de bohème*

Prima rappresentazione:  
Torino, Teatro Regio,  
1 febbraio 1896

Interpreti

Mimi, **Karen Gardezabal / Lana Kos**  
Rodolfo, poeta, **Giorgio Berrugi / Matteo Lippi**  
Musetta, **Hasmik Torosyan / Francesca Sassu**  
Marcello, pittore, **Simone Alberghini / Filippo Polinelli**  
Schaunard, musicista, **Enrico Maria Marabelli**  
**/ Francesco Verna**  
Colline, filosofo, **Giorgio Giuseppini**  
Benoît, il padrone di casa / Alcindoro, **Matteo Ferrara**  
Parpignol, **Stefano Pisani**

Orchestra e Coro del Teatro di San Carlo  
con la partecipazione del Coro di Voci Bianche  
del Teatro di San Carlo

Produzione del Teatro di San Carlo

**GENNAIO 2019 | Serie Cremisi**  
mercoledì 16, ore 20.00 – Turno A  
giovedì 17, ore 18.00 – Turno B  
venerdì 18, ore 20.00 – Fuori Abbonamento  
sabato 19, ore 17.00 e ore 21.00 (doppio spettacolo) – Fuori Abbonamento  
domenica 20, ore 17.00 – Turno F  
martedì 22, ore 20.00 – Turno C / D

Spettacolo in Italiano  
con sovratitoli in Italiano e in Inglese  
Durata: 2 ore e 40 minuti circa con intervallo



In questa lettura dell'opera – approdata per la prima volta al Teatro di San Carlo nel 2016 – Mimì è una donna del popolo, di una classe subalterna al potere e ai vizi dei cinici viscontini; il finale dello spettacolo, in cui le spoglie della donna vengono sottratte persino all'abbraccio estremo di Rodolfo per essere condotte in corteo funebre dai suoi amici del popolo delle periferie metropolitane, è un gioiello di poesia sociale. Le scene e i costumi di Lino Fiorito rimandano a una Parigi senza tempo: una pedana trasversale ricorda i tetti della capitale francese dove Puccini immaginò la tragica storia d'amore di Rodolfo e Mimì. «Ma potrebbero anche essere i tetti di Napoli», azzarda il regista Francesco Saponaro che proprio dalla periferia partenopea, dai laboratori del Teatro di San Carlo a San Giovanni a Teduccio, era partito nel 2012 con la sua «Bohème popolare» attraverso un workshop di teatro sociale aperto ai ragazzi di Napoli Est.

In this interpretation of the opera – performed at Teatro di San Carlo for the first time in 2016 – Mimì is a woman of the people and her social class is subordinate to authority and bad habits of the cynical "viscontini". At the end of the performance, the remains of the woman are taken away even from the last embrace of Rodolfo to be conducted to a funeral by her friends of the people from the metropolitan suburbs. This is *a jewel of social poetry*. The scenery and costumes by Lino Fiorito call to mind a timeless Paris: a diagonal platform resembles the roofs of the French capitol where Puccini imagined the tragic love story of Rodolfo and Mimì. The director Francesco Saponaro supposes: «But they could also be the roofs of Naples». In 2012, he began from the Neapolitan suburbs and the laboratories of Teatro di San Carlo in San Giovanni a Teduccio with his «Bohème of the people» through a workshop of social theatre open to the youth from East Naples.

OPERA /  
dal 3 al 9 febbraio 2019

---

GEORGE E IRA GERSHWIN /

# Lady, Be Good!

---

Direttore | NICK DAVIS  
Regia | EMILIO SAGI  
Coreografie | NURIA CASTEJÓN  
Scene | DANIEL BIANCO  
Costumi | JESÚS RUIZ  
Luci | EDUARDO BRAVO

Musical in due atti  
musica di George Gershwin  
lyrics di Ira Gershwin  
libretto di Guy Bolton e Fred Thompson  
editore Tams - Witmark Music Library, Inc.,  
560 Lexington Avenue, New York,  
New York, 10022.  
I diritti musicali di George e Ira Gershwin  
sono concessi dalla famiglia Gershwin.

Prima rappresentazione:  
New York, Liberty Theatre  
1 dicembre 1924

Interpreti

Dick Trevor, **Nicholas Garrett**  
Susie Trevor, da definire  
"Watty" Watkins, **Luis Orozco**  
Jeff White, **Carl Danielsen**

Orchestra, Coro e Corpo di Ballo del Teatro di San Carlo

Produzione del Teatro de la Zarzuela di Madrid

**FEBBRAIO 2019 | Serie Blu**  
domenica 3, ore 19.00 - Turno A  
martedì 5, ore 20.00 - Turno C / D  
mercoledì 6, ore 18.00 - Turno M Opera e Danza  
giovedì 7, ore 18.00 - Turno B  
venerdì 8, ore 20.00 - Fuori Abbonamento  
sabato 9, ore 19.00 - Turno F

Spettacolo in Inglese  
con sovratitoli in Italiano e in Inglese  
Durata: 2 ore 10 minuti circa con intervallo

Ambientato nella Broadway dei *roaring twenties*, *Lady, Be Good!*, è fin dagli esordi nel 1924 un musical dal successo strepitoso. Tra le varie "riletture" del musical, celeberrime la sua versione cinematografica (1941) in cui Dick e Susie Trevor hanno il volto di Fred Astaire e di sua sorella Adele, e quella di Ella Fitzgerald (1947) che fece dell'arrangiamento in versione *ballad* del brano *Oh, Lady, Be Good!* uno dei suoi più incredibili successi. In questa produzione spagnola del musical, firmata da Emilio Sagi, le frizzanti atmosfere in pieno stile newyorkese di *Lady, Be Good!* sono rese con un allestimento dal forte impatto visivo in cui il movimento coreografico veicola senza sosta l'azione dei personaggi.

Colorato, vitale, con il sostegno della musica jazz vibrante e stilizzata di Gershwin, questo spettacolo è un vortice di ritmo sincopato che va in crescendo e raggiunge uno dei suoi culmini nell'inarrestabile, sfrenato impulso di *Fascinating Rhythm*, il cui tema accattivante è uno dei simboli musicali dell'epoca dorata che furono gli anni Venti.

Set in Broadway of the *roaring twenties*, *Lady, Be Good!* has been a musical with a resounding success since the beginning in 1924. Of the different reinterpretations of the musical, we remember the very famous movie version (1941) where Dick and Susie Trevor had the face of Fred Astaire and his sister Adele. We also remember the new interpretation of Ella Fitzgerald (1947) that arranged *Oh, Lady, Be Good!* with a *ballad* version which was one of her great successes. In this Spanish production of the musical by Emilio Sagi, the lively atmospheres of *Lady, Be Good!*, with a New York City style, are expressed through a production with a strong visual impact in which the choreographic movement transmits tirelessly the action of characters. Colourful, alive, with the support of vibrant and stylised jazz music by Gershwin, this performance is a vortex of syncopated rhythm that grows and reaches a peak in the incessant and wild impulse of *Fascinating Rhythm* whose captivating theme is one of the musical symbols of the golden age of the 20s.

OPERA /  
dal 22 al 28 febbraio 2019

---

GIUSEPPE VERDI /

# Un ballo in maschera

---

Direttore | DONATO RENZETTI  
Regia | LEO MUSCATO  
Scene | FEDERICA PAROLINI  
Costumi | SILVIA AYMONINO  
Luci | ALESSANDRO VERAZZI  
Movimenti coreografici | ALESSANDRA DE ANGELIS  
Assistente alla Regia | NIKLAS JOHANSSON

Opera in tre atti  
su libretto di Antonio Somma, da  
*Gustave III, ou Le Bal masqué* (1833)  
di Eugène Scribe

Prima rappresentazione:  
Roma, Teatro Apollo,  
17 febbraio 1859

**FEBBRAIO 2019 | Serie Cremisi**  
venerdì 22, ore 20.00 - Turno A  
sabato 23, ore 19.00 - Fuori Abbonamento  
domenica 24, ore 17.00 - Turno F  
martedì 26, ore 20.00 - Turno C / D  
mercoledì 27, ore 18.00 - Turno B  
giovedì 28, ore 18.00 - Turno M Opera e Danza

Spettacolo in Italiano  
con sovratitoli in Italiano e in Inglese  
Durata: 2 ore e 45 minuti circa con intervallo

Interpreti

Riccardo, Conte di Warwick, **Roberto Aronica**  
**/ Celso Albelo**  
Renato, creolo, suo segretario  
e sposo di Amelia, **Luca Salsi**  
Amelia, **Saioa Hernández / Susanna Branchini**  
Ulrica, indovina nera, **Agostina Smimero**  
**/ Anastasia Boldyreva**  
Oscar, paggio, **Anna Maria Sarra / Marina Monzò**  
Silvano, marinaio, **Nicola Ebau**  
Samuel, nemico del Conte, **Laurence Meikle**  
Tom, nemico del Conte, **Cristian Saitta**  
Un Giudice, **Gianluca Sorrentino**

Orchestra, Coro e Corpo di Ballo del Teatro di San Carlo

Produzione del Teatro dell'Opera di Roma  
in coproduzione con Malmö Opera

Definita da Massimo Mila il *Tristan italiano* per la centralità disperante della componente amorosa, *Un ballo in maschera* fu originariamente composta da Verdi per debuttare al Teatro di San Carlo. La censura borbonica la rifiutò, vedendo nel soggetto un tema quanto mai oltraggioso: in uno scenario politico scosso dai moti risorgimentali non era, infatti, possibile ammettere che si portasse in scena l'assassinio di un sovrano, per quanto a istigarlo potesse essere la rivalità in amore.

L'edizione del *Ballo* proposta in questa Stagione rispetta l'ambientazione svedese del dramma di Scribe e, nella sua lettura, Leo Muscato la ambienta a fine Settecento in un contesto favolistico nel quale sono compendiate molti degli archetipi delle favole stesse:

un re innamorato, la strega, la corte, il ballo mascherato, la congiura, il paggio mattacchione... il tutto viene raccontato attraverso la sapiente lentezza della finzione, così che l'umana e dolorosa storia che vivono i personaggi, osservata dall'alto, resti senza dubbio reale e coinvolgente, ma anche in grado di suscitare quel sentimento di nostalgia un po' malinconica che ci afferra quando attraverso le altrui vicende ripercorriamo momenti del nostro vissuto o, più in generale, siamo indotti a riflettere sul senso della nostra vita.

Considered by Massimo Mila the *Italian Tristan* for its despairing focus on the loving component, *Un ballo in maschera* was originally composed by Verdi to debut at Teatro di San Carlo. However, the Bourbon censorship rejected it because the subject was considered an extremely offensive theme. During a political scene shaken by revolts of the Risorgimento, putting on stage the murder of a sovereign was not permitted despite the fact that it was a consequence of rivalry in love. The edition of *Ballo* proposed for this Season follows the Swedish setting of Scribe's drama and Leo Muscato, in his interpretation, sets it at the end of the 18th century. The story takes place in a fairy tale context where many of the archetypes of tales are summarized: the king in love, the witch, the court, the masked ball, the conspiracy, the entertaining page... All this is narrated through the wise lens of fiction in order to make the human and painful story of the characters real and engaging. Moreover, the narration is able to cause a feeling of sorrowful nostalgia that grips us when we remember moments of our past or, more in general, we are persuaded to meditate on the meaning of our own life.

OPERA /  
dal 17 al 24 marzo 2019

---

JACQUES OFFENBACH /

# Les Contes d'Hoffmann

---

Direttore | PINCHAS STEINBERG  
Regia | LAURENT PELLY  
Adattamento e Drammaturgia | AGATHE MÉLINAND  
Scene | CHANTAL THOMAS  
Costumi | JEAN-JACQUES DELMOTTE  
Light Design | JOËL ADAM

Opera fantastica in cinque atti  
su libretto di Jules Barbier,  
tratto da una pièce scritta nel 1851  
assieme a Michel Carré

Prima rappresentazione:  
Parigi, Opéra-Comique,  
10 febbraio 1881, postuma

**MARZO 2019 | Serie Blu**  
domenica 17, ore 19.00 - Turno A  
martedì 19, ore 20.00 - Turno C / D  
venerdì 22, ore 20.00 - Turno M Opera e Danza  
sabato 23, ore 19.00 - Turno B  
domenica 24, ore 17.00 - Turno F

Spettacolo in Francese  
con sovratitoli in Italiano e in Inglese  
Durata: 3 ore circa con intervallo

Interpreti

Olympia, una bambola automa, **Maria Grazia Schiavo**  
/ **Daniela Cappiello**  
Antonia, una cantante, **Nino Machaidze** / **Federica Vitali**  
Giulietta, una cortigiana, **Nino Machaidze**  
/ **Josè Maria Lo Monaco**  
Stella, una cantante, **Nino Machaidze**  
Hoffmann, poeta, **John Osborn** / **Arturo Chacòn Cruz**  
Lindorf, consigliere municipale / Coppelius, inventore  
/ Dr. Miracle, medico / Dapertutto, stregone,  
**Alex Esposito** / **Fabrizio Beggi**  
Nicklausse, amico di Hoffmann, **Annalisa Stroppa**  
/ **Laura Verrecchia**  
Andrès, servo di Stella / Cochenille, aiutante di Spalanzani  
/ Frantz, servo di Crespel / Pittichinaccio,  
spasimante di Giulietta, **Orlando Polidoro**  
Crespel, liutaio e padre di Antonia, **Roberto Abbondanza**  
Spalanzani, inventore, **Enrico Cossutta**  
Hermann / Schlémil, **Dario Giorgelè**  
Nathanael, studente, **Pasquale Scircoli**  
Luther, **Italo Proferisce**  
La madre di Antonia, **Federica Giansanti**  
Orchestra, Coro e Corpo di Ballo del Teatro di San Carlo  
Coproduzione di Opéra de Lausanne,  
Opéra National de Bordeaux e Opéra de Marseille

Attraverso il susseguirsi di straordinarie storie di bambole meccaniche, occhiali magici, voci spettrali e sensuali cortigiane, *Les Contes d'Hoffmann* è l'inquietante ed onirico tributo di Offenbach alla vivida immaginazione dell'"eroe" protagonista, il poeta romantico tedesco E. T. A. Hoffmann. In piena coerenza con musica e libretto, la messa in scena di Laurent Pelly è uno spettacolo ipnotico e accattivante. In primo luogo per l'uso "virtuoso" dello spazio scenico, fatto di pareti mobili che creano - in un salotto "stranamente" familiare in cui il lampadario diventa un ascensore infernale e le tende si trasformano in sàrtie - i labirinti in cui i personaggi della vicenda sono intrappolati e, in aggiunta, per effetto di incursioni dal mondo del cinema (con Lindorf ed i suoi "avatar" che evocano incredibilmente il *Nosferatu* di Murnau) e dei racconti di Edgar Allan Poe. Completano l'illusione costumi, luci ed effetti teatrali di particolare efficacia.

Through the succession of extraordinary stories of automated dolls, magic glasses, spectral and seductive courtesans, *Les Contes d'Hoffmann* is a disquieting and dreamlike tribute of Offenbach to the strong imagination of the main character "hero", the Romantic, German poet E. T. A. Hoffmann. In full coherence with music and libretto, the staging of Laurent Pelly is a hypnotic and captivating performance. Firstly, we notice a "virtuoso" use a stage made of moving walls that create an "unexpectedly" familiar living room – the chandeliers turn into an infernal lift and the curtains into shrouds – and labyrinths where characters are trapped. In addition to this, we also notice an incursion from movies (with Lindorf and his "avatar" that unbelievably call to mind Murnau's *Nosferatu*) and the tales of Edgar Allan Poe. Particularly effective costumes, lighting and theatrical effects complete the illusion.

OPERA /  
dal 16 al 20 aprile 2019

---

GIACOMO PUCCINI /

# Madama Butterfly

---

Direttore | GABRIELE FERRO  
Regia | FERZAN OZPETEK  
Costumi | ALESSANDRO LAI

Tragedia giapponese in tre atti  
su libretto di Giuseppe Giacosa  
e Luigi Illica, dedicata alla regina d'Italia  
Elena di Montenegro e tratta dalla tragedia  
*Madame Butterfly* di David Belasco,  
a sua volta tratta dal racconto  
*Madame Butterfly* di John Luther Long

Prima rappresentazione:  
Milano, Teatro alla Scala,  
17 febbraio 1904

**APRILE 2019 | Serie Cremona**  
martedì 16, ore 20.00 - Turno A  
mercoledì 17, ore 18.00 - Turno B  
giovedì 18, ore 18.00 - Fuori Abbonamento  
venerdì 19, ore 20.00 - Turno C / D  
sabato 20, ore 19.00 - Turno F

Spettacolo in Italiano  
con sovratitoli in Italiano e in Inglese  
Durata: 3 ore circa con intervallo

Interpreti

Madama Butterfly / Cio-Cio-San, **Evgenia Muraveva**  
/ **Rebeka Lokar**  
F. B. Pinkerton, tenente della marina degli Stati Uniti,  
**Saimir Pirgu / Stefano La Colla**  
Suzuki, servente di Cio-Cio-San, **Raffaella Lupinacci**  
/ **Rossana Rinaldi**  
Sharpless, console degli Stati Uniti a Nagasaki,  
**Giovanni Meoni / Filippo Polinelli**  
Goro, nakodo, **Luca Casalin**  
Lo zio Bonzo, **Gianluca Breda**  
Il Principe Yamadori, **Nicola Ceriani**  
Kate Pinkerton, **Rossella Locatelli**

Orchestra e Coro del Teatro di San Carlo

Nuova Produzione del Teatro di San Carlo



Nonostante il clamoroso fiasco della Prima (*Madama Butterfly* in due atti andò in scena al Teatro alla Scala il 17 febbraio 1904) dovuto alla sua portata innovativa che guardava agli sviluppi più recenti del teatro musicale europeo, Puccini così scrisse a un amico a proposito di *Madama Butterfly*:  
 "Con animo triste ma forte ti dico che fu un vero linciaggio... ma la mia *Butterfly* rimane qual è, l'opera più sentita e suggestiva che io abbia mai concepito". Per la nuova produzione di questa *grande opera delle piccole cose*, il Teatro San Carlo ha scelto lo sguardo di Ferzan Ozpetek che torna a Napoli dopo i successi de *La traviata* (in teatro) e *Napoli Velata* (al cinema). L'opera mette al centro l'uomo, come, in effetti, accade anche nel cinema del regista turco. E la musica? "È il linguaggio dell'inesprimibile e dell'inespresso, dice anche il non detto - afferma Ozpetek - è la musica a redimere i personaggi, è una bellezza che sublima. Anche nel cinema la musica è fondamentale, come il silenzio. La densità degli stati d'animo è fluida, come l'acqua che passa attraverso stati diversi. Ci si commuove solo quando la nostra anima si muove con le emozioni dei personaggi. Mi piace pensare che ciò che resta fuori dall'inquadratura non si perda nel nulla. Si può dire anche senza dire. La realtà del cinema è oltre l'immagine, riprende la dinamica fluida dell'interiorità".

The clamorous fiasco of the Opening Night (*Madama Butterfly* in two acts was on stage at La Scala the 17th February 1904) was due to the innovation in line with the recent developments of the European musical theatre. Despite that, Puccini wrote to his friend: "With sad but strong soul I want tell you that was a real lynching... but my *Butterfly* remains along this line, the most sincere and emotional opera I have ever conceived". For the new production of this *great opera of the little things*, Teatro di San Carlo has chosen the gaze of Ferzan Ozpetek who comes back to Naples after the success of *La traviata* (at the theatre) and *Napoli Velata* (at the cinema). The opera focuses on the man as he occurs in the cinema of the Turkish director. And what about the music? Ozpetek affirms: "It is the language of the inexpressible and unexpressed, it says the unsaid. The music redeems characters; it is a beauty that sublimates. Also in cinema the music is as essential as the silence. The density of moods is fluid as the water passes through different states. We move only when our soul advances with the emotions of characters. I like to think that what stays out the framing does not get lost into thin air. You can say also without saying. The reality of cinema is beyond the image, it shoots the fluid dynamics of interiority".

OPERA /  
dall'11 al 18 maggio 2019

---

RICHARD WAGNER /

# Die Walküre

---

Direttore | JURAJ VALČUHA  
Regia | FEDERICO TIEZZI  
Scene | GIULIO PAOLINI  
Costumi | GIOVANNA BUZZI  
Luci | LUIGI SACCOMANDI

Opera in tre atti  
su libretto dell'autore  
Prima rappresentazione:  
Monaco di Baviera, Nationaltheatre,  
26 giugno 1870

Interpreti  
Siegmund, Robert Dean Smith / Magnus Vigilius  
Hunding, Liang Li / Runi Brattaberg  
Wotan, Egils Silins / Tomas Tomasson  
Sieglinde, Manuela Uhl / Barbara Haveman  
Brünnhilde, Irene Theorin / Lise Lindstrom  
Fricka, Ekaterina Gubanova / Ursula Hesse

Orchestra e Coro del Teatro di San Carlo

Produzione del Teatro di San Carlo  
Premio Abbiati 2006 per le scene di Giulio Paolini  
ed i costumi di Giovanna Buzzi

**MAGGIO 2019 | Serie Cremisi**  
sabato 11, ore 19.00 - Turno A  
domenica 12, ore 17.00 - Turno F  
giovedì 16, ore 18.00 - Turno B  
venerdì 17, ore 19.00 - Turno C / D  
sabato 18, ore 19.00 - Turno M Opera e Danza

Spettacolo in Tedesco  
con sovratitoli in Italiano e in Inglese  
Durata: 4 ore e 30 minuti circa con intervallo

È davvero singolare la rapidità (soli sei mesi!) con la quale Richard Wagner dà forma all'impianto generale di *Die Walküre*, quella che egli stesso riconosce come "la cosa più bella che io abbia mai composto". In realtà, questa "fretta" è frutto di un'urgenza creativa, la stessa alla base del monumentale *Der Ring des Nibelungen* di cui *Die Walküre* è parte.

Ne nasce un'opera dalla struttura drammaturgica cristallizzata nella ieratica poetica del tragico, molto lontana dalle dinamiche domestiche del dramma borghese ottocentesco.

*Die Walküre* – attraverso il viaggio di Wotan alla scoperta di sé e la sua resa finale, la straordinaria rappresentazione del suo declino interiore e l'incipiente 'crepuscolo degli dèi' – ci mostra Wagner nella sua forma più radicale e più lirica.

Nella Stagione 2018/19, dopo tredici anni dall'ultima rappresentazione, il Teatro di San Carlo ripropone il leggendario allestimento, sospeso tra teatro e immagine, firmato Tiezzi/Paolini con cui fu insignito del Premio Abbiati nel 2006.

Richard Wagner shaped the general thrust of *Die Walküre*, the opera that he recognised as "the most beautiful thing I have ever composed", with a very unique speed (only six months!). Actually, this "hurry" is the result of a creative urgency, the same being the basis for the monumental *Der Ring des Nibelungen* of which *Die Walküre* is part. It results as an opera with a dramaturgical structure crystallized in the hieratic poetry of the tragic that is very distant from domestic dynamics of the middle-class drama of the 19th century.

*Die Walküre* – through the journey of Wotan with his self-discovery and his showdown, with the extraordinary representation of his interior decline and the incipient 'twilight of Gods' – shows us Wagner in his most extreme and lyric form. In the Season 2018/2019, after thirteen years since the last performance, Teatro di San Carlo proposes again the legendary staging suspended between Theatre and Image by Tiezzi/Paolini and which won the Abbiati Prize in 2006.

OPERA /  
dal 25 maggio al 1 giugno 2019

---

GIACOMO PUCCINI /

# Madama Butterfly

---

Direttore | GABRIELE FERRO  
Regia | FERZAN OZPETEK  
Costumi | ALESSANDRO LAI

Tragedia giapponese in tre atti  
su libretto di Giuseppe Giacosa  
e Luigi Illica, dedicata alla regina d'Italia  
Elena di Montenegro e tratta dalla tragedia  
*Madame Butterfly* di David Belasco,  
a sua volta tratta dal racconto  
*Madame Butterfly* di John Luther Long

Prima rappresentazione:  
Milano, Teatro alla Scala,  
17 febbraio 1904

**MAGGIO 2019 | Serie Cremisi**  
sabato 25, ore 19.00 – Fuori Abbonamento  
domenica 26, ore 17.00 – Fuori Abbonamento  
martedì 28, ore 20.00 – Fuori Abbonamento  
giovedì 30, ore 18.00 – Fuori Abbonamento  
venerdì 31, ore 20.00 – Turno M Opera e Danza

**GIUGNO 2019 | Serie Cremisi**  
sabato 1, ore 19.00 – Fuori Abbonamento

Spettacolo in Italiano  
con sovratitoli in Italiano e in Inglese  
Durata: 3 ore circa con intervallo

Interpreti

*Madama Butterfly* / Cio-Cio-San, **Aleksandra Kurzak**  
/ **Amarilli Nizza**  
F. B. Pinkerton, tenente della marina degli Stati Uniti,  
**Piero Pretti** / **Luciano Ganci**  
Suzuki, servente di Cio-Cio-San, **Anna Malavasi**  
/ **Alessandra Visentin**  
Sharpless, console degli Stati Uniti a Nagasaki,  
**Claudio Sgura**  
Goro, nakodo, **Massimiliano Chiarolla**  
Lo zio Bonzo, **Luciano Leoni**  
Il Principe Yamadori, **Paolo Orecchia**  
Kate Pinkerton, **Rossella Locatelli**

Orchestra e Coro del Teatro di San Carlo

Nuova Produzione del Teatro di San Carlo

Nonostante il clamoroso fiasco della Prima (*Madama Butterfly* in due atti andò in scena al Teatro alla Scala il 17 febbraio 1904) dovuto alla sua portata innovativa che guardava agli sviluppi più recenti del teatro musicale europeo, Puccini così scrisse a un amico a proposito di *Madama Butterfly*:

"Con animo triste ma forte ti dico che fu un vero linciaggio... ma la mia *Butterfly* rimane qual è, l'opera più sentita e suggestiva che io abbia mai concepito".

Per la nuova produzione di questa *grande opera delle piccole cose*, il Teatro San Carlo ha scelto lo sguardo di Ferzan Ozpetek che torna a Napoli dopo i successi de *La traviata* (in teatro) e *Napoli Velata* (al cinema). L'opera mette al centro l'uomo, come, in effetti, accade anche nel cinema del regista turco. E la musica? "È il linguaggio dell'inesprimibile e dell'inespresso, dice anche il non detto - afferma Ozpetek - è la musica a redimere i personaggi, è una bellezza che sublima. Anche nel cinema la musica è fondamentale, come il silenzio. La densità degli stati d'animo è fluida, come l'acqua che passa attraverso stati diversi. Ci si commuove solo quando la nostra anima si muove con le emozioni dei personaggi. Mi piace pensare che ciò che resta fuori dall'inquadratura non si perda nel nulla. Si può dire anche senza dire. La realtà del cinema è oltre l'immagine, riprende la dinamica fluida dell'interiorità".

The clamorous fiasco of the Opening Night (*Madama Butterfly* in two acts was on stage at La Scala the 17th February 1904) was due to the innovation in line with the recent developments of the European musical theatre. Despite that, Puccini wrote to his friend:

"With sad but strong soul I want tell you that was a real lynching... but my *Butterfly* remains along this line, the most sincere and emotional opera I have ever conceived".

For the new production of this *great opera of the little things*, Teatro di San Carlo has chosen the gaze of Ferzan Ozpetek who comes back to Naples after the success of *La traviata* (at the theatre) and *Napoli Velata* (at the cinema). The opera focuses on the man as he occurs in the cinema of the Turkish director. And what about the music? Ozpetek affirms: "It is the language of the inexpressible and unexpressed, it says the unsaid. The music redeems characters; it is a beauty that sublimates. Also in cinema the music is as essential as the silence. The density of moods is fluid as the water passes through different states. We move only when our soul advances with the emotions of characters. I like to think that what stays out the framing does not get lost into thin air. You can say also without saying. The reality of cinema is beyond the image, it shoots the fluid dynamics of interiority".

SAN CARLO  
OPERA FESTIVAL

OPERA /  
dal 6 al 14 luglio 2019

---

PIETRO MASCAGNI /

# Cavalleria rusticana

---

Direttore | JURAJ VALČUHA  
Regia | PIPPO DELBONO  
Scene | SERGIO TRAMONTI  
Costumi | GIUSI GIUSTINO  
Luci | ALESSANDRO CARLETTI

Opera in un unico atto  
su libretto di Giovanni Targioni - Tozzetti  
e Guido Menasci, tratto dalla novella  
omonima di Giovanni Verga

Prima rappresentazione:  
Roma, Teatro Costanzi,  
17 maggio 1890

Interpreti

Santuzza, **Violeta Urmana** / **Veronica Simeoni**  
Turiddu, **Marcelo Álvarez** / **Roberto Aronica**  
Mamma Lucia, **Elena Zilio**

Alfio, **George Gagnidze**

Lola, **Leyla Martinucci**

Con la partecipazione di **Bobò**

Orchestra e Coro del Teatro di San Carlo

Produzione del Teatro di San Carlo

Premio Abbiati 2012 per le scene di Sergio Tramonti

**LUGLIO 2019 | Serie Arancio**

sabato 6, ore 19.00 - Turno A

martedì 9, ore 20.00 - Turno C / D

giovedì 11, ore 18.00 - Turno B

sabato 13, ore 19.00 - Fuori Abbonamento

domenica 14, ore 17.00 - Turno F

Spettacolo in Italiano

con sovratitoli in Italiano e in Inglese

Durata: 1 ora e 10 minuti circa senza intervallo

"Scusate l'intromissione sono il regista di questo spettacolo". Con un prologo sul senso della perdita e del lutto che cerca resurrezione, Pippo Delbono spalanca le porte del paesino dell'entroterra siciliano dove si consuma la fosca vicenda verghiana, fiaccola di un grumo di sentimenti arcaici.

Un'opera vista da e con il cuore, che per Delbono, citando Ungaretti, è il paese più straziato. Ripulita sapientemente dagli stereotipi di sicilianità esasperata ed i toni folcloristici, questa è una *Cavalleria* solenne, investita dalle luci spiazzanti di Alessandro Carletti, un poema agonistico e umano che deraglia verso le ferite della passionalità distruttiva.

"Sorry for the interference, I am the director of this performance". With a prologue on the sense of lost and sorrow that looks for resurrection, Pippo Delbono opens the door of a village in the hinterland of Sicily where the sombre Verga affair occurs as a torch of a lump of ancient feelings.

An opera seen from and with the heart and for Delbono, quoting Ungaretti, it is the most lacerated village. Skilfully cleaned up from the exasperated stereotypes of Sicilians and from folkloristic tones, this is a solemn *Cavalleria* hit by the surprising lighting of Alessandro Carletti. It is a competitive and human poem that turns to the sufferings of destructive passion.

OPERA /

dal 20 settembre al 5 ottobre 2019

---

GIUSEPPE VERDI /

# La traviata

---

Direttore | STEFANO RANZANI  
Regia | LORENZO AMATO  
Scene | EZIO FRIGERIO  
Costumi | FRANCA SQUARCIAPINO  
Coreografia | GIUSEPPE PICONE  
Luci | FIAMMETTA BALDISERRI

Opera in tre atti  
su libretto di Francesco Maria Piave,  
basata su *La Dame aux Camélias*,  
opera teatrale di Alexandre Dumas figlio

Prima rappresentazione:  
Venezia, Teatro La Fenice,  
6 marzo 1853

**SETTEMBRE 2019 | Serie Cremisi**  
venerdì 20, ore 20.00  
sabato 21, ore 19.00  
domenica 22, ore 17.00  
martedì 24, ore 20.00  
mercoledì 25, ore 18.00  
giovedì 26, ore 18.00  
venerdì 27, ore 20.00

**OTTOBRE 2019 | Serie Cremisi**  
martedì 1, ore 20.00  
mercoledì 2, ore 18.00  
giovedì 3, ore 18.00  
venerdì 4, ore 20.00  
sabato 5, ore 19.00

Spettacolo fuori abbonamento  
Spettacolo in Italiano  
con sovratitoli in Italiano e in Inglese  
Durata: 3 ore circa con intervallo

Interpreti

Violetta Valéry, Maria Grazia Schiavo  
/ Claudia Pavone / Maria Mudriak  
Flora Bervoix, Candida Guida  
Annina, Michela Petrino / Ma Fei  
Alfredo Germont, Antonio Poli  
/ Celso Albelo / Alessandro Scotto Di Luzio  
Giorgio Germont, padre di Alfredo,  
Alessandro Luongo / Roberto de Candia  
Gastone, Lorenzo Izzo  
Il barone Douphol, Roberto Accurso  
/ Lin Chenyang  
Il marchese d'Obigny, Laurence Meikle  
Il dottor Grenvil, Francesco Musinu

Orchestra, Coro e Corpo di Ballo del Teatro di San Carlo

Produzione del Teatro di San Carlo



Nella sua lettura dell'opera, Lorenzo Amato, incentra la regia sull'irreparabile fuga del tempo e sulla sofferenza fisica e morale di Violetta. "Concepire e mettere in scena *La traviata* non è stato un lavoro preparato a tavolino con lucida razionalità - afferma Amato - piuttosto si è trattato di una riflessione sulla malattia, il tempo che scorre via inesorabile, l'amore, la violenza delle convenzioni sociali, l'ipocrisia, il sacrificio e infine la morte. Al centro dello spazio scenico, su un fondale trasparente come un vetro, la pioggia scorre implacabilmente per l'intera durata dello spettacolo, filtrando la visione delle grandi tele pittoriche, create da Ezio Frigerio, che descrivono gli ambienti. Un elemento che potrebbe essere visto come semplice metafora di una Parigi grigia, fredda e piovosa, ma che per me rappresenta molto di più: straniamento, allusione, stato d'animo, dolore, fino a quell'offuscamento della vista che le malattie particolarmente debilitanti provocano in ciascuno di noi".

In his interpretation of the opera, Lorenzo Amato centres the direction on the irreparable flight of the time and on the moral and physical pain of Violetta. "Conceiving and staging *La traviata* was not a work prepared on the drawing board with lucid sense - affirms Amato - instead it was a reflection on the decay, time running out inexorably, the love, the violence of social norms, hypocrisy, sacrifice and, at the end, death. At the centre of the stage, on a transparent backdrop like a glass, the rain falls constantly for the entire performance screening the sight of the great paintings (created by Ezio Frigerio) that illustrate the location. It could be seen as a metaphoric element of a grey, cold and raining Paris but, for me, it represents much more: estrangement, allusion, feelings, pain, until the blurred vision that debilitating diseases cause in each one of us".

OPERA /  
dal 7 al 12 novembre 2019

---

GIOACHINO ROSSINI /  
**Ermione**

---

Direttore | ALESSANDRO DE MARCHI  
Regia | JACOPO SPIREI  
Scene | NIKOLAUS WEBERN

Azione tragica in due atti  
su libretto di Andrea Leone Tottola  
tratto dalla tragedia *Andromaque*  
di Jean Racine

Prima rappresentazione:  
Napoli, Teatro di San Carlo,  
27 marzo 1819

Interpreti

Ermione, **Carmen Giannattasio** / Arianna Vendittelli  
Andromaca, **Teresa Iervolino**  
Pirro, **Enea Scala**  
Oreste, **Antonino Siragusa** / Mert Sungu  
Pilade, **John Irvin**  
Fenicio, **Guido Loconsolo** / Ugo Guagliardo  
Cleone, **Gaia Petrone**  
Cefisa, **Lucia Cirillo**

Orchestra e Coro del Teatro di San Carlo

Nuova Produzione del Teatro di San Carlo

**NOVEMBRE 2019 | Serie Blu**  
giovedì 7, ore 20.00 – Turno A  
sabato 9, ore 19.00 – Turno B  
domenica 10, ore 17.00 – Turno F  
martedì 12, ore 20.00 – Turno C / D

Spettacolo in Italiano  
con sovratitoli in Italiano e in Inglese  
Durata: 3 ore circa con intervallo

Opera tra le più singolari e difficili di Rossini, *Ermione* fu creata per Napoli nel 1819, dopo i successi di *Armida*, *Ricciardo* e *Zoraide e Mosè in Egitto*. In essa Rossini voleva avviarsi verso una proposta di teatro musicale drammatico peculiare nel conferire al recitativo strumentale e al declamato un maggiore rilievo.

Grandemente innovativa per il suo tempo, al debutto, *Ermione* fu un clamoroso insuccesso e restò nell'oblio fino al 1977. Per questa nuova, ambiziosa, produzione dell'opera, il Teatro di San Carlo ha scelto Jacopo Spirei, talentuoso "funambolo" tra immagini, luci e musica della regia lirica contemporanea, che dopo essersi affermato all'estero, soprattutto in Austria e Germania, sta raccogliendo i meritati successi anche in patria. Spirei è cresciuto artisticamente con Graham Vick con cui, per quindici anni ha lavorato come assistente, collaborando su molti progetti, oltre a curare varie riprese.

"Quando preparo una regia – afferma – per me non esiste altro metodo se non andare in sala e lavorare fino a che non si trova qualcosa: una traccia, un filo e poi lo si segue per scoprire dove ci porta. Lavorare con i cantanti è un privilegio che non scambierei con nessun altro. L'opera, come forma d'arte, è di per sé straordinaria, ma è solo attraverso i cantanti che può prendere vita e solo loro sanno come trasformare il lavoro del direttore, unitamente al mio, in un evento unico e irripetibile".

*Ermione* is one of the most particular and difficult operas by Rossini and it was created for Naples in 1819, after the success of *Armida*, *Ricciardo and Zoraide* and *Moses in Egypt*. With this opera Rossini wanted to start a proposal of dramatic, musical theatre characterized by strong shades. This type of theatre was peculiar for assigning a greater evaluation at the instrumental and recited elements. *Ermione* was very innovative for its time and, at the debut, it was a clamorous failure and remained in oblivion until 1977. For this new, ambitious production of the opera, Teatro di San Carlo has chosen Jacopo Spirei that is a talented "funambulist" between images, lighting and music of the contemporary lyric direction. After establishing himself abroad, especially in Austria and Germany, he is acquiring deserved success also in his native land. Spirei grew up artistically with Graham Vick and he worked as his assistant for fifteen years collaborating on many projects and curating different shootings. "When I prepare a direction – he declares – the only method existing for me is to go into the rehearsal room and work until I find something: a draft, a thread and then I follow it to discover where it brings me. Working with singers is a privilege and I will not change it for anything. Opera, as an art form, is extraordinary but can live only through singers and only singers can transform the work of the director, linked to the work of the conductor, in a unique and unmatched event".

OPERA /  
dal 20 al 26 novembre 2019

---

RUGGERO LEONCAVALLO /  
**Pagliacci**

---

Direttore | JORDI BERNÀCER  
Regia | DANIELE FINZI PASCA  
Creative Associate | JULIE HAMELIN  
Scene | HUGO GARGIULO  
Coreografie | MARIA BONZANIGO  
Costumi | GIOVANNA BUZZI  
Disegno Luci | DANIELE FINZI PASCA E ALEXIS BOWLES  
Make up designer | CHIQUI BARBÉ  
Assistente alla regia | GENEVIÈVE DUPÉRÉ

Opera lirica in due atti  
su libretto dell'autore

Prima rappresentazione:  
Milano, Teatro dal Verme,  
21 maggio 1892

Interpreti

Nedda, **Eleonora Buratto**  
Canio, **Antonello Palombi / Murat Karahan**  
Tonio, **Claudio Sgura**  
Peppe, **Marco Ciaponi / Francesco Pittari**  
Silvio, **Massimo Cavalletti**

**Acrobati della Compagnia Finzi Pasca**

Orchestra e Coro del Teatro di San Carlo  
con la partecipazione del Coro di Voci Bianche  
del Teatro di San Carlo

Produzione del Teatro di San Carlo  
e Fondazione Campania dei Festival

**NOVEMBRE 2019 | Serie Arancio**  
mercoledì 20, ore 20.00 – Turno A  
giovedì 21, ore 18.00 – Turno B  
venerdì 22, ore 20.00 – Turno M Opera e Danza  
sabato 23, ore 19.00 – Fuori Abbonamento  
domenica 24, ore 17.00 – Turno F  
martedì 26, ore 20.00 – Turno C / D

Spettacolo in Italiano  
con sovratitoli in Italiano e in Inglese  
Durata: 1 ora e 10 minuti circa senza intervallo

A proposito di *Pagliacci*, messo in scena per la prima volta nel 2011, il regista Daniele Finzi Pasca dichiara: "*Pagliacci* è un'opera che non conosce il passare del tempo, con la sua forte densità, la sua fresca modernità. In quasi tutti i miei spettacoli c'è un prologo o una pioggia che dall'alto porta doni inaspettati. Anche con *Pagliacci* sarà così. Guardare al cielo aiuta a far andare il cuore oltre. Canio, tradito dalla moglie, ci racconta l'alienazione della gelosia, il percorso senza via d'uscita dall'ossessione d'amore. Tutti siamo un po' acrobati, e sappiamo che la vita è un continuo riassetto un punto di disequilibrio. Dall'inconscio emerge la potenza della musica di Leoncavallo, con la sua storia piccola e semplice".

Talking of *Pagliacci*, on stage in 2011 for the first time, the director Daniele Finzi Pasca says: "*Pagliacci* is an opera that does not know the passing of time, with its strong density, its fresh modernity. In almost all my performances there is a prologue or the rain that from the top brings unexpected gifts. Also *Pagliacci* will be so. Looking at the sky helps the heart go beyond. Canio, betrayed by his wife, describes to us the alienation of jealousy, the path without escape from the obsession of love. Everyone is a bit of an acrobat and we know life is a continuous repairing, a point of imbalance. From the subconscious emerges the power of the music by Leoncavallo, with his short and simple story".

STAGIONE /

# Danza

036 | Rossini Cards  
038 | Lo Schiaccianoci  
040 | Il Lago dei Cigni  
042 | Pulcinella  
044 | Sogno di una notte di mezza estate

STAGIONE D'OPERA  
E DANZA 2018 / 19  
ANTEPRIMA

DANZA /  
27 e 28 ottobre 2018

---

# Rossini Cards

---

Musica | GIOACHINO ROSSINI  
Consulenza musicale e pianista | BRUNO MORETTI  
Coreografie | MAURO BIGONZETTI  
Costumi | HELENA MEDEIROS  
Luci | CARLO CERRI

Étoile, Giuseppe Picone

Corpo di Ballo del Teatro di San Carlo

Produzione di ATERBALLETTO

## OTTOBRE 2018

sabato 27, ore 19.00 – Turno A – Turno C/D

domenica 28, ore 17.00 – Turno B – Turno F – Abbonamento Danza

Durata: 2 ore circa con intervallo



*Rossini Cards* è una creazione di Mauro Bigonzetti su musiche di Gioachino Rossini. È un'opera astratta, non una storia, ma immagini di vite parallele: una combinazione di cartoline, icone drammatiche e situazioni buffe dal sapore barocco. Con i costumi a cura di Helena Medeiros ed il disegno luci di Carlo Cerri, *Rossini Cards* invita lo spettatore a questa sontuosa coreografia dionisiaca dal ritmo incalzante, cadenzato e geometrico. Lo spettacolo si inserisce, dopo *Mosè in Egitto* e la mostra *Rossini, furore napoletano*, tra le iniziative che il Teatro di San Carlo ha dedicato a Gioachino Rossini nel 2018, 150° anniversario della sua scomparsa.

*Rossini Cards* is a creation of Mauro Bigonzetti with music by Gioachino Rossini. It is an abstract opera, not a story, but images of parallel lives: a combination of postcards, dramatic icons and comic situations with a Baroque taste. With costumes of Helena Medeiros and lighting of Carlo Cerri, *Rossini Cards* invites the spectator to a Dionysian and sumptuous choreography with a geometric and rhythmic cadence. This performance inserts itself, after *Moses in Egypt* and the exhibition *Rossini, furore napoletano*, in the initiatives organised by Teatro di San Carlo, in 2018, in honour of Gioachino Rossini for the 150° anniversary of his death.

STAGIONE D'OPERA  
E DANZA 2018 / 19

DANZA /  
dal 29 dicembre 2018 al 5 gennaio 2019

---

PYOTR ILYICH TCHAIKOVSKY /

# Lo Schiaccianoci

---

Direttore | KAREN DURGARYAN  
Coreografia | GIUSEPPE PICONE DA MARIUS PETIPA  
Scene | NICOLA RUBERTELLI  
Costumi | GIUSI GIUSTINO  
Luci | BRUNO CIULLI

Balletto in due atti e tre scene  
basato su uno scenario di Marius Petipa  
dalla versione di Alexandre Dumas  
padre del racconto di E. T. A. Hoffmann,  
*Nußknacker und Mäusekönig*  
(Schiaccianoci e il Re dei Topi)

Prima rappresentazione:  
San Pietroburgo, Teatro Mariinsky,  
18 dicembre 1892

Étoile, Vadim Muntagirov  
Solisti, Anna Chiara Amirante, Claudia D'Antonio,  
Alessandro Staiano, Salvatore Manzo

Orchestra, Corpo di Ballo e Coro di Voci Bianche  
del Teatro di San Carlo  
con la partecipazione degli allievi  
della Scuola di Ballo del Teatro di San Carlo

Produzione del Teatro di San Carlo

## DICEMBRE 2018 | Serie Cremisi

sabato 29, ore 17.00 ed ore 21.00 (doppio spettacolo)  
domenica 30, ore 17.00

## GENNAIO 2019 | Serie Cremisi

mercoledì 2, ore 18.00  
giovedì 3, ore 17.00 ed ore 21.00 (doppio spettacolo)  
venerdì 4, ore 17.00 ed ore 21.00 (doppio spettacolo)  
sabato 5, ore 17.00 ed ore 21.00 (doppio spettacolo)

Spettacolo fuori abbonamento ad eccezione della recita del 5 gennaio 2019  
alle ore 21.00 inclusa nell'Abbonamento Danza

Durata: 2 ore e 40 minuti circa con intervallo

L'appuntamento natalizio con *Lo Schiaccianoci* è divenuto rituale al Teatro di San Carlo. La coreografia proposta nella Stagione 2018/19 è quella firmata da Giuseppe Picone. "La mia versione de *Lo Schiaccianoci* creata nel 2016 per il Teatro Massimo di Palermo ed ulteriormente arricchita per il San Carlo" – sottolinea Picone – "è immersa in una dimensione magica e fiabesca. Per accentuare l'atmosfera da sogno di questo splendido balletto, ho voluto inserire altri elementi, sempre ideati da Nicola Rubertelli, all'interno della scenografia: un nuovo albero di Natale, una nuvola che fa volare lo Schiaccianoci nel mondo della Fata Confetto e pannelli scenici per le danze di carattere. La coreografia si distacca dalle innumerevoli versioni del titolo che ho danzato nel corso della mia carriera. Qui ho voluto segnare un netto contrasto tra la realtà di Clara e il suo mondo fantastico animato dalla Fata Confetto, separando i due ruoli per cui ho scelto due diverse interpreti", conclude il coreografo napoletano. Classico senza tempo, per il grande coreografo George Balanchine, *Lo Schiaccianoci* "è uno dei bei doni della danza, non soltanto per i bambini, ma per chiunque ami l'elemento magico del teatro: ha un incanto perenne, che non dura soltanto i giorni di Natale, ma tutto l'anno".

The Christmas appointment with *The Nutcracker* has become quite a ritual at Teatro di San Carlo. Giuseppe Picone is the choreographer proposed for the Season 2018/2019. "My version of *The Nutcracker* was created in 2016 for Teatro Massimo in Palermo and it has been further enriched for Teatro di San Carlo – said Picone – it is absorbed in a magic and fairy tale dimension. To accentuate the dreaming aspect of this gorgeous ballet I wanted to insert other elements in the choreography, always created by Nicola Rubertelli: a new Christmas tree, a cloud that make the Nutcracker fly in the world of the Sugar Plum Fairy and staging panels for 'danza di carattere'. The choreography is different from the several versions of the title I have danced during my career. In this version I wanted to signal a clear contrast between the reality of Clara and her imaginary world animated by the Sugar Plum Fairy separating the two different roles so I have chosen two different interpreters" concludes the Neapolitan choreographer. A timeless classic, according to the great choreographer George Balanchine, *The Nutcracker* "is one of the good gifts of ballet, not only for children but also for everyone who loves the magic element of the theatre. It has a permanent enchantment that lasts every day of the year, not only at Christmas".

DANZA /  
dal 30 marzo al 3 aprile  
e dal 15 al 19 giugno 2019

---

PYOTR ILYICH TCHAIKOVSKY /

# Il Lago dei Cigni

---

Direttore | ALEKSEJ BAKLAN  
Coreografia | CHARLES JUDE

Balletto in quattro atti  
su libretto di Vladimir Petrovic Begičev  
basato sull'antica fiaba tedesca,  
*Der geraubte Schleier* (Il velo rubato),  
seguendo il racconto  
di Johann Karl August Musäus

Prima rappresentazione:  
Mosca, Teatro Bolshoi,  
20 febbraio 1877

Étoile, **Marianela Nuñez, Ludmila Konovalova,**  
**Vadim Muntagirov**  
Solista, **Alessandro Staiano**

Orchestra e Corpo di Ballo del Teatro di San Carlo  
Produzione del Teatro di San Carlo

**MARZO 2019 | Serie Cremisi**  
sabato 30, ore 19.00 - Turno A  
domenica 31, ore 17.00 - Turno F

**APRILE 2019 | Serie Cremisi**  
martedì 2, ore 20.00 - Turno C / D  
mercoledì 3, ore 18.00 - Turno B

**GIUGNO 2019 | Serie Cremisi**  
sabato 15, ore 19.00 - Fuori Abbonamento  
domenica 16, ore 17.00 - Fuori Abbonamento  
martedì 18, ore 20.00 - Turno M Opera e Danza  
mercoledì 19, ore 18.00 - Abbonamento Danza  
Durata: 3 ore circa con intervallo

“Riuscire nel *Lago dei Cigni* è diventare in una notte una ballerina. Petipa e Ivanov sono per la danza quello che Shakespeare è per un attore: se riesci nella loro coreografia, puoi pensare di riuscire in qualsiasi cosa”. Così uno dei geni della coreografia moderna, George Balanchine, spiegava perché *Il Lago dei Cigni* fosse il più popolare classico della danza – oggi forse il balletto più famoso del mondo – che continua a mantenere intatto nel tempo tutto il suo fascino. Un vero e proprio incantesimo che nasce dall'eroina protagonista, Odette, magica creatura dell'immaginazione: principessa della notte, perduta nel mondo reale. La coreografia proposta in questa Stagione dal Teatro di San Carlo è firmata da Charles Jude, étoile dell'Opéra di Parigi e dal 2012 direttore artistico della compagnia di balletto dell'Opéra di Bordeaux. Un legame, quello tra Jude ed *Il Lago dei Cigni*, tra i più significativi per la sua carriera: egli stesso, infatti, è stato Siegfried nella leggendaria versione del balletto creata da Rudolf Nureyev, suo grande maestro, che nella stessa messa in scena interpretava, invece, il perfido Rothbarth. Charles Jude torna a Napoli per confrontarsi nuovamente con Tchaikovsky dopo il grande successo riscosso nel 2016 con *Lo Schiaccianoci*.

“Succeeding in *Swan Lake* means becoming a ballerina in one night. For ballet, Petipa and Ivanov are what Shakespeare is for actors: if you are successful in their choreography, you can do everything”. George Balanchine, one of the geniuses of modern choreography, explained with those words why *Swan Lake* was the most popular classic of ballet – maybe the most famous in the world – and it continues its charm untouched. A real fascination that is born from the hero and main character, Odette, a magic creature of imagination: princess of the night, lost in the real world. The choreography proposed in this Season at Teatro di San Carlo is by Charles Jude, étoile of Opéra in Paris and Artistic Director of the Company of Ballet at Opéra in Bordeaux since 2012. Jude has a strong link with *Swan Lake*, one of the most important of his career. In fact, he was Siegfried in the legendary version of the ballet created by Rudolf Nureyev (his great master) that, in the same staging, was the perfidious Rothbarth. Charles Jude comes back to Naples to face again Tchaikovsky after the great success of *The Nutcracker* in 2016.

SAN CARLO  
OPERA FESTIVAL

DANZA /  
dal 5 al 12 luglio 2019

---

IGOR STRAVINSKY /

# Pulcinella

---

Direttore | MAURIZIO AGOSTINI  
Coreografia, Regia e Luci | FRANCESCO NAPPA  
Installazioni | LELLO ESPOSITO  
Costumi | GIUSI GIUSTINO  
Assistente alla Coreografia | GIULIA INSINNA

Balletto in un atto con canto

Prima rappresentazione:  
Parigi, Opéra,  
15 maggio 1920

Solisti, **Claudia D'Antonio, Giovanna Sorrentino,**  
**Carlo De Martino, Stanislao Capissi**  
Soprano, **Laura Cherici**  
Tenore, **Giulio Pelligra**  
Basso, **Mirco Palazzi**

Orchestra e Corpo di Ballo del Teatro di San Carlo

Produzione del Teatro di San Carlo

LUGLIO 2019 | Serie Arancio  
venerdì 5, ore 20.00 – Turno A  
domenica 7, ore 17.00 – Turno F  
mercoledì 10, ore 18.00 – Turno B  
venerdì 12, ore 20.00 – Turno C / D – Abbonamento Danza  
Durata: 1 ora e 30 minuti circa senza intervallo

«L'evoluzione del soggetto è un pretesto per destrutturare un personaggio ricostruendolo in una modernità che non ha rinunciato agli aspetti più primitivi della sua storia, una comunità che veste costumi ipermoderni ma usa un linguaggio coreico che sa far sfoggio della tecnica e della giusta mimica attingendo, nei momenti caratterizzanti, al repertorio gestuale partenopeo e costruendo quadri di un impressionismo contemporaneo efficace, specie nelle sequenze descrittive che si dipanano attraverso le azioni delle masse. Un folklore descritto con ironia e sapienza, in cui finanche la litania che le donne "di Pulcinella" recitano chiedendo la grazia per il defunto, diventa sapido affresco semovente, in i cui colori sono i movimenti. A fare da scenografia le 140 installazioni di Lello Esposito, scultore e pittore napoletano che lavora sui simboli della città declinandoli nelle forme più diverse». (Maria Venuso, GBOPERA)

«The evolution of the subject is an opportunity to destabilise the character of Pulcinella, rebuilding it with a modernity that gives up the primordial aspects of its story. A community that wears hyper-modern costumes, uses a dancing language and is able to show techniques and the appropriate mime, taking the Neapolitan gestural repertoire in the characteristic moments. The result is scenes of contemporary and effective impressionism especially in descriptive sequences resolved through actions of the masses. The folklore described with irony and knowledge, where also the litany of women "of Pulcinella" recites asking for clemency for the dead, becomes savoury tableau whose colours are the movements. The scenery is of 140 installations by Lello Esposito, Neapolitan sculptor and painter who works on the icons of the city symbolised by different forms». (Maria Venuso, GBOPERA)

DANZA /  
dal 18 al 23 ottobre 2019

---

FELIX MENDELSSOHN – BARTHOLDY /

# Sogno di una notte di mezza estate

---

Direttore | DAVID GARFORTH  
Coreografia | PATRICE BART

Balletto in due atti e sei scene  
tratto dall'omonima commedia  
di William Shakespeare

Prima rappresentazione:  
San Pietroburgo,  
Teatro Mariinsky, 1876

Étoile, Friedmann Vogel

Orchestra e Corpo di Ballo del Teatro di San Carlo

**OTTOBRE 2019 | Serie Cremisi**  
venerdì 18, ore 20.00 – Turno A  
sabato 19, ore 19.00 – Abbonamento Danza  
domenica 20, ore 17.00 – Turno F  
martedì 22, ore 20.00 – Turno C / D  
mercoledì 23, ore 18.00 – Turno B  
Durata: 2 ore e 30 minuti circa con intervallo



Lontano dalla corte elisabettiana, ad Atene, i folletti, gli elfi, le fate, la foresta della commedia più misteriosa e magica di Shakespeare prendono corpo attraverso le musiche di un diciassettenne di talento: Mendelssohn – Bartholdy era, infatti, così giovane quando strumentò *l'Ouverture del Sogno* per due pianoforti, per eseguirla come un gioco di ragazzi con la sorella Fanny. Un *divertissement* da cui, con il compimento della scrittura per orchestra, prese forma il balletto che fu coreografato per la prima volta dal leggendario Marius Petipa nel 1876. A reinterpretare questo classico nella produzione proposta al Teatro di San Carlo sarà il coreografo francese Patrice Bart, il cui nome è saldamente legato a quello dell'Opéra di Parigi in virtù di un sodalizio durato dal 1957 al 1996. Bart è stato étoile della Compagnia di Balletto del Teatro dal 1972 fino all'addio alle scene nel 1989, quindi *maître de ballet* ed assistente di Rudolf Nureyev, con cui collaborò nel 1992 alla realizzazione della coreografia de *La Bayadère*.

In Athens, far from the Elizabethan court, pixies, elves, fairies, the forest of the most mysterious and magic comedy of Shakespeare are expressed through the music of a talented 17 years old boy. Mendelssohn – Bartholdy was so young when he orchestrated the *Ouverture of the Dream* for two pianos that he played it as a game for children with his sister Fanny. After the writing for the orchestra, this *divertissement* became the ballet choreographed for the first time by Marius Petipa in 1876. The French choreographer Patrice Bart reinterprets this classic for the production proposed by Teatro di San Carlo. His name is strictly linked to Opéra of Paris due to a partnership which lasted from 1957 to 1996. Bart was étoile of the Company of Ballet of the Theatre from 1972 to his farewell in 1989. Moreover, he was *maître de ballet* and assistant of Rudolf Nureyev with whom he collaborated on the choreography of *La Bayadère* in 1992.

STAGIONE /

# Concerti

- 052 | Juraj Valčuha – *Requiem Verdi*  
053 | Maxim Vengerov / Cecilia Laca  
054 | Juraj Valčuha / Valeriy Sokolov  
055 | Michele Campanella  
056 | Concerto di Natale  
057 | Mariangela Vacatello  
058 | Yutaka Sado  
059 | Valery Gergiev / Orchestra del Teatro Mariinsky  
060 | Mariella Devia  
061 | Ryan McAdams / Barry Douglas  
062 | Cecilia Bartoli  
063 | Andris Poga / Conrad Tao  
064 | Gea Garatti Ansini / Coro del Teatro di San Carlo  
065 | Juraj Valčuha – *Sinfonia n. 6 Mahler*  
066 | Juraj Valčuha – *Maratona Beethoven*  
068 | Lorenzo Pone  
070 | Tournée

STAGIONE DI CONCERTI  
2018 / 19  
INAUGURAZIONE

CONCERTI /  
19 e 20 ottobre 2018

---

# Juraj Valčuha Verdi / *Messa da Requiem*

---

Direttore | JURAJ VALČUHA  
ORCHESTRA E CORO DEL TEATRO DI SAN CARLO

Interpreti

Soprano, **Eleonora Buratto**  
Contralto, **Veronica Simeoni**  
Tenore, **Antonio Poli**  
Basso, **Riccardo Zanellato**

Giuseppe Verdi  
*Messa da Requiem*  
per soli, coro e orchestra

**OTTOBRE 2018**

venerdì 19, ore 20.00 - Turno S  
sabato 20, ore 18.00 - Turno P

Durata: 1 ora e 30 minuti circa senza intervallo

CONCERTI /  
25 ottobre 2018

---

# Maxim Vengerov / Cecilia Laca

---

Direttore | MAXIM VENGEROV  
Violino | CECILIA LACA  
ORCHESTRA DEL TEATRO DI SAN CARLO

Wolfgang Amadeus Mozart  
*Concertone* in do maggiore  
per due violini e orchestra, K<sup>1</sup> 190 (K<sup>6</sup> 186E)  
*Concerto n. 5* in la maggiore  
per violino "Türkisch", K 219  
*Sinfonia n. 39* in mi bemolle maggiore, K 543

**OTTOBRE 2018**  
giovedì 25, ore 18.00 – Turno P – Turno M Concerti  
Durata: 2 ore circa con intervallo

052 053

CONCERTI /  
11 novembre 2018

---

# Juraj Valčuha / Valeriy Sokolov

---

Direttore | JURAJ VALČUHA  
Violino | VALERIY SOKOLOV  
ORCHESTRA DEL TEATRO DI SAN CARLO

Aleksandr Glazunov  
*Valzer da concerto n. 1 in re maggiore, Op. 47*

Sergej Prokofiev  
*Concerto n. 2 in sol minore  
per violino e orchestra, Op. 63*

Sergej Rachmaninov  
*Danze sinfoniche, Op. 45*

**NOVEMBRE 2018**  
domenica 11, ore 18.00 - Turno P  
Durata: 2 ore circa con intervallo

CONCERTI /  
28 novembre 2018

---

# Michele Campanella

---

Pianoforte | MICHELE CAMPANELLA

Wolfgang Amadeus Mozart

*Adagio* in si minore per pianoforte, K 540

*Rondò* in re maggiore per pianoforte, K 485

*Rondò* in la minore per pianoforte, K 511

*Dodici variazioni* in do maggiore

per pianoforte, K<sup>1</sup>265 (K<sup>6</sup> 300e)

sull'aria "Ah, vous dirais-je maman"

Ludwig van Beethoven

*Sonata n. 8* in do minore

per pianoforte, Op. 13 "Patetica"

Franz Schubert

*Fantasia* in do maggiore

per pianoforte, Op. 15, D. 760 "Wanderer-Fantasia"

## NOVEMBRE 2018

mercoledì 28, ore 20.00 – Fuori Abbonamento

Durata: 1 ora e 40 minuti circa con intervallo

*In occasione del conferimento della Laurea Honoris*

*Causa in Discipline della Musica e dello Spettacolo. Storia e Teoria.*

*Dipartimento di Studi Umanistici dell'Università degli Studi di Napoli Federico II*

054 055

CONCERTI /  
22 dicembre 2018

---

# Concerto di Natale

---

Direttore | JURAJ VALČUHA  
ORCHESTRA DEL TEATRO DI SAN CARLO  
con la partecipazione dell'ORCHESTRA GIOVANILE SANITANSAMBLE

Programma da definire

**DICEMBRE 2018**  
sabato 22, ore 20.00 - Turno S – Turno M Opera e Danza



CONCERTI /  
9 gennaio 2019

---

# Mariangela Vacatello

---

Pianoforte | MARIANGELA VACATELLO

György Ligeti  
*Musica Ricercata*

Ludwig van Beethoven  
*Sonata per pianoforte n. 14*  
in do diesis minore, Op. 27 n. 2 "Al chiaro di luna"

Franz Liszt  
*Sonata in si minore per pianoforte, S 178*

**GENNAIO 2019**  
mercoledì 9, ore 20.00 – Turno S  
Durata: 1 ora circa senza intervallo

056 057

CONCERTI /  
26 gennaio 2019

---

# Yutaka Sado

---

Direttore | YUTAKA SADO  
IL QUARTETTO D'ARCHI DEL TEATRO DI SAN CARLO  
ORCHESTRA DEL TEATRO DI SAN CARLO

Johannes Brahms  
*Overture accademica, Op. 80*

Arnold Schoenberg  
*Concerto per quartetto d'archi e orchestra*

Anton Bruckner  
*Sinfonia n. 4 in mi bemolle maggiore "Romantica"*

**GENNAIO 2019**  
sabato 26, ore 20,00 - Turno S - Turno M Concerti  
Durata: 2 ore circa con intervallo

CONCERTI /  
2 febbraio 2019

---

# Valery Gergiev / Orchestra del Teatro Mariinsky

---

Direttore | VALERY GERGIEV  
ORCHESTRA DEL TEATRO MARIINSKY DI SAN PIETROBURGO

Claude Debussy  
*Prélude a l'après-midi d'un faune*, L 87

Felix Mendelssohn-Bartholdy  
*Sinfonia n. 4* in la maggiore "Italiana", Op. 90

Modest Petrovich Mussorgsky / Maurice Ravel  
"Quadri di un'esposizione"

FEBBRAIO 2019

sabato 2, ore 20.00 - Turno S

Durata: 2 ore circa con intervallo

Progetto Concerto d'Imprese - *grazie al sostegno di*



Ferrarelle spa

Finamore 1925  
Napoli

GETRA

GLS  
corriere espresso

ISAIA  
K

Laminazione  
Sottile group

Seda

058 059

CONCERTI /  
12 febbraio 2019

---

# Mariella Devia

---

Soprano | MARIELLA DEVIA  
ORCHESTRA DEL TEATRO DI SAN CARLO

"Eroine e Regine del Romanticismo Italiano"

FEBBRAIO 2019  
martedì 12, ore 20.00 – Turno S

CONCERTI /  
2 marzo 2019

---

# Ryan McAdams / Barry Douglas

---

Direttore | RYAN MCADAMS  
Pianoforte | BARRY DOUGLAS  
ORCHESTRA DEL TEATRO DI SAN CARLO

Christopher Cerrone  
"Will There Be Singing"

Ludwig van Beethoven  
*Concerto n. 4 in sol maggiore*  
per pianoforte e orchestra, Op. 58

Alexander Zemlinsky  
*Fantasia Sinfonica* da Hans Christian Andersen  
"Die Seejungfrau"

MARZO 2019  
sabato 2, ore 18.00 - Turno P  
Durata: 2 ore circa con intervallo

060 061

CONCERTI /  
8 marzo 2019

---

# Cecilia Bartoli

---

Direttore | GIANLUCA CAPUANO  
Mezzosoprano | CECILIA BARTOLI  
LES MUSICIENS DU PRINCE

"Arie d'opera tra Settecento e Ottocento"

MARZO 2019  
venerdì 8, ore 18.00 - Turno P

Progetto Concerto d'Imprese - *grazie al sostegno di*



CONCERTI /  
28 aprile 2019

---

# Andris Poga / Conrad Tao

---

Direttore | ANDRIS POGA  
Pianoforte | CONRAD TAO  
ORCHESTRA DEL TEATRO DI SAN CARLO

Pyotr Ilyich Tchaikovsky  
*Concerto n. 1* in si bemolle minore,  
per pianoforte e orchestra, Op. 23  
Jean Sibelius  
*Sinfonia n. 2* in re maggiore, Op. 43

**APRILE 2019**  
domenica 28, ore 18.00 - Turno P  
Durata: 2 ore circa con intervallo

062 063

CONCERTI /  
15 maggio 2019

---

# Gea Garatti Ansini / Coro del Teatro di San Carlo

---

Direttore | GEA GARATTI ANSINI  
CORO DEL TEATRO DI SAN CARLO

Johannes Brahms  
*Ein deutsches Requiem (Requiem tedesco)*  
versione per soli, coro e due pianoforti

**MAGGIO 2019**  
mercoledì 15, ore 18.00 - Turno P - Turno M Concerti  
Durata: 1 ora e 15 minuti circa senza intervallo



CONCERTI /  
8 e 9 giugno 2019

---

# Juraj Valčuha

---

Direttore | JURAJ VALČUHA  
ORCHESTRA DEL TEATRO DI SAN CARLO

Gustav Mahler  
*Sinfonia n. 6 in la minore "Tragica"*

**GIUGNO 2019**  
sabato 8, ore 20.00 - Turno S - Turno M Concerti  
domenica 9, ore 18.00 - Turno P  
Durata: 1 ora e 30 minuti circa senza intervallo

064 065

CONCERTI /  
22 giugno 2019

---

# Juraj Valčuha / Maratona Beethoven

---

Direttore | JURAJ VALČUHA  
ORCHESTRA E CORO DEL TEATRO DI SAN CARLO  
ORCHESTRA SINFONICA NAZIONALE DELLA RAI

Esecuzione integrale delle Nove Sinfonie  
in occasione delle Universiadi 2019

*La Maratona (cinque concerti) è inclusa  
nell'Abbonamento Stagione Concerti (Turno S, Turno P)*

Progetto Concerto d'Imprese - grazie al sostegno di



Ferrarelle spa

Finamore 1925  
Napoli

GETRA

GLS  
corriere espresso

ISAIA  
K

Laminazione  
Sottile group

Seda

## MARATONA BEETHOVEN

---

GIUGNO 2019

sabato 22

ore 11.00

Ludwig van Beethoven  
*Sinfonia n. 1* in do maggiore, Op. 21  
*Sinfonia n. 7* in la maggiore, Op. 92

Orchestra del Teatro di San Carlo  
Durata: 1 ora e 10 minuti circa senza intervallo

ore 18.00

Ludwig van Beethoven  
*Sinfonia n. 8* in fa maggiore, Op. 93  
*Sinfonia n. 3* in mi bemolle maggiore, Op. 55 "Eroica"

Orchestra Sinfonica Nazionale della RAI  
Durata: 1 ora e 10 minuti circa senza intervallo

ore 13.00

Ludwig van Beethoven  
*Sinfonia n. 2* in re maggiore, Op. 36  
*Sinfonia n. 5* in do minore, Op. 67

Orchestra Sinfonica Nazionale della RAI  
Durata: 1 ora e 10 minuti circa senza intervallo

ore 21.00

Ludwig van Beethoven  
*Sinfonia n. 9* in re minore, Op. 125 "Corale"

Orchestra e Coro del Teatro di San Carlo  
Orchestra Sinfonica Nazionale della RAI  
Durata: 1 ora circa senza intervallo

ore 16.00

Ludwig van Beethoven  
*Sinfonia n. 6* in fa maggiore, Op. 68 "Pastorale"  
*Sinfonia n. 4* in si bemolle maggiore, Op. 60

Orchestra del Teatro di San Carlo  
Durata: 1 ora e 10 minuti circa senza intervallo

CONCERTI /  
6 ottobre 2019

---

# Lorenzo Pone

---

Pianoforte | LORENZO PONE

Franz Joseph Haydn  
*Sonata in re maggiore, Hob. XVI/51*

Wolfgang Amadeus Mozart  
*Variazioni in fa maggiore, KV 613*

Ludwig van Beethoven  
*Sonata in la bemolle maggiore, Op. 26*

Claude Debussy  
dai *Préludes*:  
"La fille aux cheveux de lin"  
"La Puerta del Vino"  
"Minstrels"

Fryderyk Chopin  
*Trois Nocturnes, Op. 15*  
*Ballata n. 2 in fa maggiore, Op. 38*

OTTOBRE 2019  
domenica 6, ore 18.00 - Turno M Concerti  
Durata: 1 ora circa senza intervallo

Progetto Concerto d'Imprese - grazie al sostegno di



BIGLIETTI | ABBONAMENTI | SERVIZI /

# Informazioni



076 | Biglietti  
079 | Info biglietti  
082 | Info utili  
085 | Abbonamenti  
091 | Info abbonamenti  
095 | Rinnovo abbonamenti  
098 | Accessibilità e servizi al pubblico  
101 | Regolamento

Per la Stagione 2018 /19 sono state definite 13 tariffe intere e 3 ridotte per Under30 e Over65. Esse variano, oltre che per l'ordine di posto, in base al titolo, al genere (opera, danza o concerto – sinfonico, da camera o recital), al giorno della settimana (feriale o weekend) e al fatto che si tratti di Prime rappresentazioni.

	I	II	III	IV	V	VI	VII
(prezzi in euro)	Prima di Gala <i>Così fan tutte</i>	Sabato e domenica <i>Così fan tutte</i>	Altre repliche / <i>Così fan tutte</i>	Prime Opera CREMISI*	Weekend Opera CREMISI* / Valery Gergiev - Orchestra del Teatro Mariinsky	Feriale Opera CREMISI* / Prime Danza CREMISI* / Weekend Danza CREMISI* / Prime Opera BLU* / Recital Cecilia Bartoli	Feriale Danza CREMISI* / Repliche Opera BLU* / Prime Opera ARANCIO*
Poltronissima ORO	1.200	600	300	150	130	110	90
Poltronissima	1.000	430	260	130	110	95	75
Poltrona ORO	1.000	430	260	130	110	95	75
Poltrona	900	400	240	110	100	75	65
Palco I, II fila centrali parapetto	810	350	220	100	90	70	60
Palco I, II fila centrali dietro	730	300	200	90	80	65	55
Palco Reale	1.200	600	300	400	400	300	250
Palco I, II fila lateral parapetto	660	300	180	100	90	70	60
Palco I, II fila lateral dietro	600	260	160	80	70	60	50
Palco III, IV fila centrali parapetto	550	260	160	70	60	55	50
Palco III, IV fila centrali dietro	510	230	140	65	50	50	45
Palco III, IV fila lateral parapetto	480	160	140	60	50	45	40
Palco III, IV fila lateral dietro	460	130	120	50	40	40	35
Balconata V e VI fila	450	90	90	40	35	35	30
Posto di solo ascolto	100	50	50	20	20	20	20

\*SERIE CREMISI OPERA | *La Bohème / Un Ballo in Maschera / Madama Butterfly / Die Walküre / La traviata*  
DANZA | *Lo Schiaccianoci / Il Lago dei Cigni / Sogno di una notte di mezza estate*

\*SERIE BLU OPERA | *Kát'a Kabanová / Lady, Be Good! / Les Contes d'Hoffmann / Ermione*

\*SERIE ARANCIO OPERA | *Pagliacci / Cavalleria Rusticana*  
DANZA | *Pulcinella*



# Biglietti / Interi

	VIII	IX	X	XI	XII	XIII	XIV	XV	XVI
Weekend Concerti Sinfonici / Prima <i>Requiem Verdi</i> / Repliche Opera ARANCIO* / Prima Danza ARANCIO*		Feriale Concerti Sinfonici / Recital Mariella Devia / <i>Requiem tedesco</i> / <i>Rossini Cards</i> / Repliche Danza ARANCIO*	Maratona <i>Ciclo Beethoven</i>	Altri Recital	Recital Lorenzo Pone	Singoli Concerti <i>Ciclo Beethoven</i>	Giovani under30 / over65** <i>Così fan tutte</i>	Giovani under30 / over65** Opera Cremisi	Giovani under30 / over65** Concerti, Opera Blu e Arancio, Danza
	75	60	50	50	35	10			
	65	50	50	45	32	10			
	65	50	50	45	30	10			
	55	45	50	40	28	10	50	30	20
	50	45	50	40	25	10			
	45	40	50	40	22	10			
	210	180		150					
	50	45	50	40	22	10	35	25	15
	40	35	50	35	20	10	35	25	15
	40	35	50	35	18	10			
	35	32	50	32	16	10			
	35	32	50	32	15	10	35	25	15
	32	30	50	30	15	10	35	25	15
	30	30	50	30	15	10			
	20	15		15	10				

\*SERIE ARANCIO OPERA | *Pagliacci* / *Cavalleria Rusticana*  
DANZA | *Pulcinella*

\*\*OVER65 CON REDDITO MINIMO come da circolare INPS n.1 del 9 gennaio 2015 e/o titolari di Social Card

# Biglietti / Ridotti

---

Per la Stagione 2018 /19 sono previste delle specifiche tipologie di biglietto ridotto applicabile dalla Tariffa 1 alla Tariffa 12, esclusa la tariffa 10. I ridotti si calcolano scontando la tariffa intera di una precisa percentuale a seconda delle diverse categorie di riduzione:

Categoria	% di Sconto	Canale di Vendita
CRAL, Università ed altri Enti convenzionati con il Teatro di San Carlo	10%	Biglietteria del Teatro di San Carlo
Gruppi tra le 10 e le 20 persone	10%	Ufficio Promozione Pubblico
Gruppi di oltre 20 persone	15%	Ufficio Promozione Pubblico
Programmi di Membership	20%	Direzione Affari Istituzionali e Marketing

Per riscattare le diverse tipologie di sconto va sempre esibito un documento che attesti l'appartenenza ad una delle categorie sopra indicate (tesserino, credenziale, card...) oltre ad un valido documento di identità.

Per conoscere il dettaglio delle tariffe ridotte è possibile consultare le schede spettacolo sul sito [teatrosancarlo.it](http://teatrosancarlo.it).

Iscrivendosi gratuitamente, sul sito [teatrosancarlo.it](http://teatrosancarlo.it), alla Community del Teatro di San Carlo è, inoltre, possibile ricevere periodicamente newsletter informative e, qualora disponibili, promozioni dedicate ai membri per gli spettacoli in programma.

Si ricorda che, nel caso di promozioni ricevute via e-mail, gli acquisti dovranno necessariamente essere effettuati online attraverso il sito del Teatro secondo le istruzioni riportate nel messaggio di posta elettronica.

## TEMPI D'ACQUISTO /

---

STAGIONE DI CONCERTI  
ANTEPRIMA STAGIONE DANZA  
SPETTACOLI FUORI ABBONAMENTO

dal 21 giugno 2018

ALTRI SPETTACOLI STAGIONE D'OPERA E DANZA

dal 21 luglio 2018

Le richieste di acquisto per i gruppi di almeno 10 persone vanno inviate esclusivamente via email a partire dal 24 settembre 2018 all'Ufficio Promozione Pubblico (per i contatti, consultare i dettagli a seguire).

## ON LINE /

---

Sul sito [teatrosancarlo.it](http://teatrosancarlo.it) oppure [vivaticket.it](http://vivaticket.it).

Pagamento solo con carta di credito.

Online sono disponibili esclusivamente i biglietti a prezzo intero, ad eccezione delle promozioni attive sul web.

Per gli acquisti online è applicata una commissione del 2% per i costi di servizio.

## AL TELEFONO /

---

**Call center Vivaticket al numero 892.234**

(Lunedì – venerdì 8.30 - 19.00, sabato 8.30 - 14.00, domenica e festivi chiuso).

Costo della chiamata da rete fissa: 1,0329 euro/min. / Costo da rete mobile: 1,55 euro/min.

con scatto alla risposta di 12,91 centesimi. - Tutti i costi evidenziati sono espressi al netto IVA

Pagamento solo con carta di credito.

Il servizio è riservato ai maggiorenni.

Per gli acquisti al telefono è applicata una commissione del 2% per i costi di servizio.

## BIGLIETTERIA DEL TEATRO DI SAN CARLO /

---

98/f, via San Carlo, 80132 Napoli.

da lunedì a sabato dalle 10.00 alle 21.00.

domenica e festivi dalle 10.00 alle 18.00.

Nelle serate di spettacolo, la prevendita dei biglietti per altri eventi è possibile presso uno sportello dedicato.

T +39 0817972331 / 421 | F +39 081400902 | [biglietteria@teatrosancarlo.it](mailto:biglietteria@teatrosancarlo.it)

## ALTRE BIGLIETTERIE /

---

Biglietterie del circuito Vivaticket (per info, [vivaticket.it](http://vivaticket.it))

A Napoli (Box Office, Concerteria, Il Botteghino, PROMOS) nei normali orari di apertura.

### ATTENZIONE

*Si invita lo Spettatore a non acquistare biglietti fuori dai circuiti di vendita autorizzati per evitare l'elevato rischio di incorrere in prezzi maggiorati, biglietti falsi e non validi, oltre che per evitare di alimentare il mercato di biglietti parallelo a quello autorizzato, fortemente attivo su internet. Lo Spettatore deve sapere che il Teatro di San Carlo non applica commissioni, diritti di agenzia o comunque costi aggiuntivi sul prezzo del biglietto (fatti salvi eventuali diritti di prevendita che sono indicati sul biglietto stesso o costi di servizio indicati attraverso i materiali informativi ufficiali).*

*La Fondazione ribadisce la propria totale estraneità dai siti di "secondary ticketing" e declina ogni responsabilità in caso di acquisto di tagliandi fuori dai circuiti di vendita ufficiali.*

## GRUPPI, SCUOLE E VISITE GUIDATE /

---

### GRUPPI (almeno 10 persone)

Ufficio Promozione Pubblico

Da lunedì a venerdì, dalle 10.00 alle 18.00.

Sabato dalle 10.00 alle 14.00.

Festività chiuso.

T +39 0817972468 | F +39 0817972453 | [promozionepubblico@teatrosancarlo.it](mailto:promozionepubblico@teatrosancarlo.it)

---

### SCUOLE (Stagione Educational)

Ufficio Educational

Da lunedì a venerdì, dalle 10.00 alle 18.00.

Sabato dalle 10.00 alle 14.00.

Festività chiuso.

T +39 0817972310 | F +39 0817972453 | [scuole@teatrosancarlo.it](mailto:scuole@teatrosancarlo.it)

---

### VISITE GUIDATE

Tutti i giorni dalle 10.30 alle 12.30 e dalle 14.30 alle 16.30

(in Italiano, Francese e Inglese secondo calendario. Altre lingue su richiesta).

Servizio prenotazioni attivo da lunedì a venerdì, dalle 10.00 alle 17.00.

Sabato, dalle 10.00 alle 14.00

T +39 0817972412 | [visiteguidate@teatrosancarlo.it](mailto:visiteguidate@teatrosancarlo.it)

## INFORMAZIONI DI PAGAMENTO COORDINATE BANCARIE /

---

Fondazione Teatro di San Carlo  
Unicredit Spa  
IBAN: IT 33 Z 02008 03443 000010229179  
BIC SWIFT: UNCRITM 1 S 99

Si accettano tutti i tipi di carta di credito.

### TARIFFE RIDOTTE

La tariffa ridotta si applica, ove disponibile e nelle modalità previste, agli iscritti ai programmi di membership, ai gruppi e ai membri delle Associazioni e degli Enti convenzionati con il Teatro di San Carlo.

Per maggiori informazioni sulle modalità di applicazione dello sconto è possibile consultare il sito oppure rivolgersi alla Biglietteria negli orari di apertura.

---

## SHOP

ON LINE su [shop.teatrosancarlo.it](http://shop.teatrosancarlo.it)

### BOOKSHOP OPERA CAFÉ

da lunedì a sabato dalle 10.00 alle 13.30

e dalle 14.00 alle 16.30

Durante gli intervalli di ogni spettacolo.

T +39 0817972442

---

## COME RAGGIUNGERCI

Metropolitana: Linea 1, fermata Municipio oppure Toledo

Funicolare: Funicolare Centrale, fermata Augusteo

Bus: dalla Stazione Centrale bus R2 (fermata San Carlo)

dalla Stazione di Mergellina bus R3 (fermate da piazza Municipio a via San Carlo)

dal Parcheggio Brin bus C82 (fermata San Carlo)

dal Parcheggio Colli Aminei bus R4 (fermata Medina)

dall'Aeroporto di Capodichino: Linea Alibus (fermata Porto)

dalla Stazione Marittima: 5 minuti a piedi

## PARCHEGGI

Il Teatro di San Carlo non dispone di un parcheggio interno.

Esistono però parcheggi vicini convenzionati con il Teatro che offrono tariffe agevolate agli spettatori che presentano il loro biglietto alle casse:

- Supergarage srl, 11, via Shelley - Napoli, T +39 0815513104

(tariffa riservata agli spettatori del Teatro di San Carlo: 2,50 euro / ora)

# Abbonamenti

## STAGIONE 2018 / 19

---

Per la Stagione 2018 /19, gli abbonamenti sono stati definiti applicando alla somma dei prezzi dei singoli biglietti uno sconto medio del 32% circa per le opere e gli spettacoli di danza (16% per l'Abbonamento Danza ed il Mini Abbonamento Opera e Danza) e del 20% per i concerti (5% per il Mini Abbonamento Concerti).

I prezzi sono differenziati per turno e per ordine di posto.



# Abbonamento Stagione / Opera e Danza

	TURNO A	TURNO B, C / D	TURNO F
	17 spettacoli (prezzi in euro)	17 spettacoli (prezzi in euro)	17 spettacoli (prezzi in euro)
Poltronissima ORO	1.530	910	1.060
Poltronissima	1.380	820	970
Poltrona ORO	1.380	820	970
Poltrona	1.270	770	910
Palco I, II fila centrali parapetto	1.180	760	860
Palco I, II fila centrali dietro	1.070	720	820
Palco I, II fila lateralì parapetto	1.030	700	800
Palco I, II fila lateralì dietro	940	670	760
Palco III, IV fila centrali parapetto	910	650	740
Palco III, IV fila centrali dietro	840	620	700
Palco III, IV fila lateralì parapetto	800	600	660
Palco III, IV fila lateralì dietro	730	570	620
Balconata V e VI fila	660	530	550

# Abbonamento Stagione / Concerti

	TURNO S	TURNO P
	10 spettacoli (prezzi in euro)	11 spettacoli (prezzi in euro)
Poltronissima ORO	550	620
Poltronissima	500	570
Poltrona ORO	500	570
Poltrona	460	520
Palco I, II fila centrali parapetto	420	480
Palco I, II fila centrali dietro	390	440
Palco I, II fila laterali parapetto	380	420
Palco I, II fila laterali dietro	350	390
Palco III, IV fila centrali parapetto	350	390
Palco III, IV fila centrali dietro	330	360
Palco III, IV fila laterali parapetto	320	340
Palco III, IV fila laterali dietro	300	320
Balconata V e VI fila	290	310

# Abbonamento Stagione / Mini

	TURNO M - OPERA E DANZA	TURNO M - CONCERTI
	9 spettacoli (prezzi in euro)	6 spettacoli (prezzi in euro)
Poltronissima ORO	590	360
Poltronissima	540	310
Poltrona ORO	540	310
Poltrona	490	280
Palco I, II fila centrali parapetto	480	260
Palco I, II fila centrali dietro	440	240
Palco I, II fila laterali parapetto	420	230
Palco I, II fila laterali dietro	390	210
Palco III, IV fila centrali parapetto	390	210
Palco III, IV fila centrali dietro	360	192
Palco III, IV fila laterali parapetto	350	188
Palco III, IV fila laterali dietro	320	173
Balconata V e VI fila	280	164

# Abbonamento / Danza

## ABBONAMENTO DANZA

5 spettacoli  
(prezzi in euro)

Poltronissima ORO	340
Poltronissima	290
Poltrona ORO	290
Poltrona	250
Palco I, II fila centrali parapetto	240
Palco I, II fila centrali dietro	220
Palco I, II fila lateralì parapetto	220
Palco I, II fila lateralì dietro	200
Palco III, IV fila centrali parapetto	200
Palco III, IV fila centrali dietro	180
Palco III, IV fila lateralì parapetto	170
Palco III, IV fila lateralì dietro	160
Balconata V e VI fila	150

# Card / **Giovani e Argento**

---

	<b>OPERA E DANZA</b>	<b>CONCERTI</b>
	5 spettacoli (prezzi in euro)	5 spettacoli (prezzi in euro)
Poltrona (ultime file)	80	60
Palchi laterali	60	45

---

## DESCRIZIONI E DETTAGLI /

---

### TURNO FISSO STAGIONE – OPERA E DANZA

L'abbonamento Stagione Opera e Danza (Turni A, B, C / D ed F) consente di assistere, al prezzo migliore, a 17 spettacoli selezionati dal Teatro di San Carlo:

- \_ 15 spettacoli di opera e danza al Teatro di San Carlo\*
- \_ 2 concerti per l'iniziativa *Il San Carlo per le Giovani Generazioni*\*\*

*\*(Così fan tutte / La Bohème / Un ballo in maschera / Madama Butterfly / Die Walküre / Il Lago dei Cigni / Sogno di una notte di mezza estate / Kát'a Kabanová / Lady, Be Good! / Les Contes d'Hoffmann / Ermione / Cavalleria Rusticana / Pagliacci / Rossini Cards / Pulcinella)*

**\*\***Una combinazione, tra le seguenti, assegnata d'ufficio in base alla disponibilità al momento della sottoscrizione dell'abbonamento:

### SPETTACOLI SERALI

1. Juraj Valčuha – *Requiem Verdi* / Mariella Devia- Recital di addio alle scene
2. Recital Mariangela Vacatello / Juraj Valčuha – *VI Sinfonia di Mahler*
3. Juraj Valčuha – *Concerto di Natale* / Recital Mariangela Vacatello
4. Recital Michele Campanella / Yutaka Sado

### SPETTACOLI POMERIDIANI

1. Juraj Valčuha – *Requiem Verdi* / Andris Poga – Conrad Tao
2. Juraj Valčuha – Valeriy Sokolov / Lorenzo Pone
3. Ryan McAdams – Barry Douglas / Juraj Valčuha – *VI Sinfonia di Mahler*
4. Maxim Vengerov – Cecilia Laca / Gea Garatti Ansini – Coro del Teatro di San Carlo

## DESCRIZIONI E DETTAGLI /

---

### TURNO FISSO STAGIONE – CONCERTI

L'abbonamento Concerti consente di assistere, al prezzo migliore, ai concerti in Stagione, suddividendoli in serali (Turno S) e pomeridiani (Turno P).

L'abbonamento Turno S (10 spettacoli) include:

- \_ 7 concerti in orario serale al Teatro di San Carlo\*
- \_ la Maratona *Ciclo Beethoven* del 22 giugno 2019
- \_ 2 opere per l'iniziativa *Il San Carlo per le Giovani Generazioni*\*\*

*\*(Juraj Valčuha – Requiem Verdi / Juraj Valčuha – Concerto di Natale / Recital Mariangela Vacatello / Yutaka Sado / Valery Gergiev – Orchestra del Teatro Mariinsky / Mariella Devia – Recital d'addio alle scene / Juraj Valčuha – VI Sinfonia di Mahler)*

\*\*Una combinazione, tra le seguenti, assegnata d'ufficio in base alla disponibilità al momento della sottoscrizione dell'abbonamento:

### SPETTACOLI SERALI

1. *Les Contes d'Hoffmann – Pagliacci*
2. *Lady, Be Good! – Cavalleria Rusticana*

L'abbonamento Turno P (11 spettacoli) include:

- \_ 8 concerti in orario pomeridiano al Teatro di San Carlo\*
- \_ la Maratona *Ciclo Beethoven* del 22 giugno 2019
- \_ 2 opere per l'iniziativa *Il San Carlo per le Giovani Generazioni*\*\*

*\*(Juraj Valčuha – Requiem Verdi / Maxim Vengerov – Cecilia Laca / Juraj Valčuha – Valeriy Sokolov / Ryan McAdams – Barry Douglas / Recital Cecilia Bartoli / Andris Poga – Conrad Tao / Gea Garatti Ansini – Coro del Teatro di San Carlo / Juraj Valčuha – VI Sinfonia di Mahler)*

\*\*Una combinazione, tra le seguenti, assegnata d'ufficio in base alla disponibilità al momento della sottoscrizione dell'abbonamenti:

### SPETTACOLI POMERIDIANI

1. *Kát'a Kabanová – Les Contes d'Hoffmann*
2. *Lady, Be Good! – Die Walküre*

## DESCRIZIONI E DETTAGLI /

---

### TURNO FISSO - MINI ABBONAMENTO

Il mini abbonamento (Turno M) consente di assistere ad una selezione di spettacoli.

L'abbonamento Turno M - Opera e Danza (9 spettacoli) include:

- \_ 8 spettacoli di opera e danza al Teatro di San Carlo\*
- \_ 1 concerto per l'iniziativa *Il San Carlo per le Giovani Generazioni*  
(Juraj Valčuha – *Concerto di Natale*)

*\*(Kát'a Kabanová / Lady, Be Good! / Un ballo in maschera / Les Contes d'Hoffmann / Die Walküre / Madama Butterfly / Il Lago dei Cigni / Pagliacci)*

L'abbonamento Turno M - Concerti (6 spettacoli) include:

- \_ 5 concerti in programma al Teatro San Carlo\*
  - \_ 1 opera per l'iniziativa *Il San Carlo per le Giovani Generazioni* (*Kát'a Kabanová*)
- \*(Maxim Vengerov – Cecilia Laca / Yutaka Sado / Juraj Valčuha – VI Sinfonia di Mahler / Gea Garatti Ansini – Coro del Teatro di San Carlo / Lorenzo Pone)*

---

### TURNO FISSO - DANZA

L'abbonamento Danza, consente di assistere, al prezzo migliore, ai 5 spettacoli di danza in programma nella Stagione 2018 /19 al Teatro di San Carlo:

*Rossini Cards / Lo Schiaccianoci / Il Lago dei Cigni / Pulcinella / Sogno di una notte di mezza estate*



## REGOLAMENTO ABBONAMENTI A TURNO FISSO /

---

Tutti i tagliandi ed i titoli inclusi nell'abbonamento sono obbligatori. Le tessere d'abbonamento vanno conservate con cura. In caso di furto o smarrimento, è possibile richiedere in Biglietteria, al prezzo di 1 euro per ciascuna emissione, la ristampa dei singoli biglietti d'abbonamento.

Per i tagliandi d'abbonamento, il cambio per altra data può essere effettuato solo per gli abbonamenti all'intera Stagione (Turni A, B, C / D, F, S e P; per i Turni M, il cambio non è disponibile per le date del weekend. Le Card sono escluse.) una sola volta e gratuitamente se richiesto entro 20 giorni prima dell'evento oggetto del cambio. Oltre questa scadenza, ogni cambio avrà un costo di 5 euro a tagliando. Durante il periodo delle prelezioni, gli abbonati alla Stagione d'Opera e Danza (Turni A, B, C / D ed F) e di Concerti (Turno S e P) potranno acquistare il biglietti per gli eventi non inclusi nel loro abbonamento con uno sconto dedicato del 20%. **Il San Carlo per le Giovani Generazioni.** I tagliandi inclusi nell'abbonamento sono a posto fisso e possono essere usati esclusivamente per i titoli e le date indicate sul biglietto. Non sono, quindi, consentiti cambi né è disponibile la formula ad ingressi. I tagliandi sono indipendenti dal posto occupato in abbonamento e vengono assegnati compatibilmente con la disponibilità. Si segnala che, per coloro i quali rinnoveranno con anticipo, ci saranno maggiori probabilità di avere i posti migliori. Ciascun Abbonato è libero di scegliere come utilizzare i tagliandi. Invito ed auspicio del Teatro San Carlo è, tuttavia, che gli stessi vengano destinati dall'Abbonato ad un giovane under30 per avvicinarlo all'ascolto della musica Lirico-Sinfonica.

---

### CARD GIOVANI / CARD ARGENTO – OPERA, DANZA E CONCERTI

Le Card pensate per il pubblico degli under30 e degli over65 con reddito minimo (come da circolare INPS n.1 del 9 gennaio 2015 e/o titolari di Social Card) consentono di assistere ad una rosa di 5 spettacoli di opera, danza e concerti a data e posto libero.

I posti saranno assegnati, compatibilmente con la disponibilità, nel terzo settore di platea (ultime due file) e nei posti di palco laterale.

#### OPERA E DANZA

- \_ 2 opere e 2 spettacoli di danza (a scelta tra le date fuori abbonamento)\*
- \_ 1 concerto a scelta\*\*

#### CONCERTI

- \_ 3 concerti\*\*
- \_ 1 opera e 1 spettacolo di danza (a scelta tra le date fuori abbonamento)\*

\* Eccetto *Così fan tutte*

\*\* Eccetto *Valery Gergiev - Orchestra del Teatro Mariinsky / Recital Cecilia Bartoli*

# Abbonamenti / **Rinnovo**

## TEMPI E MODALITÀ SOTTOSCRIZIONE ABBONAMENTI /

---

Gli abbonamenti in prelazione (Turni A, B, C / D, F, S e P) potranno essere rinnovati **dal 21 giugno al 2 settembre 2018** compresi con le seguenti modalità:

- \_ **via e-mail**, all'indirizzo [rinnovoabbonamenti@teatrosancarlo.it](mailto:rinnovoabbonamenti@teatrosancarlo.it)  
(pagamento con carta di credito oppure bonifico)
- \_ **in Biglietteria** nei normali orari di apertura  
(dal lunedì al sabato dalle 10.00 alle 21.00; domenica e festivi dalle 10.00 alle 18.00).

**A partire dal 3 settembre 2018, tutti i posti in prelazione non confermati verranno rimessi in vendita.**

### NUOVI ABBONAMENTI, MINI ABBONAMENTI E CARD

**dal 21 giugno 2018** e fino al primo spettacolo utile su tutti i posti ancora disponibili con le medesime modalità previste per gli abbonamenti in prelazione.

**Per i rinnovi e le nuove sottoscrizioni effettuati entro il 21 luglio 2018 è previsto uno sconto del 5% ca sul prezzo dell'abbonamento.**



# Accessibilità e Servizi al / Pubblico

---

## SPETTATORI DIVERSAMENTE ABILI

Il disabile non deambulante con invalidità al 100% ha diritto ad un ingresso omaggio.

Per tutte le altre tipologie di disabilità è previsto il biglietto ridotto.

L'accompagnatore paga, invece, il biglietto intero. Gli spettatori con sedia a rotelle possono accedere, tramite apposite rampe ed ascensori, alla platea (4 posti a rappresentazione riservati nelle file 21 e 22) e ai posti di palco (ordini II, III e IV) utilizzando l'ingresso di piazza Trieste e Trento dove è sito un apposito sportello di biglietteria.

---

## VISIBILITA' E POSTI

I posti del Teatro di San Carlo si dividono in platea, palchi e balconata.

All'interno dei palchi, a seconda dell'ordine e della posizione (centrale o laterale), possono esserci dai 4 agli 8 posti distribuiti su più file. I posti dietro all'interno dei palchi sono costituiti da sgabelli alti con schienale. Non sono previsti posti in piedi. Il Teatro di San Carlo, costruito nel 1737, è il Teatro d'Opera più antico d'Europa. Per il particolare impianto architettonico della struttura, nonostante i recenti lavori di ammodernamento e restauro, sono tuttora riscontrabili limitazioni di visibilità per alcune tipologie di posto. E' possibile consultare la pianta online, su questo programma oppure rivolgendosi alla Biglietteria del Teatro.